

Ostravice – rekreační zázemí meziválečného Ostravska¹

Nada GORYCZKOVÁ

Změna životního stylu v meziválečném období 20. století provázená masivním rozvojem turismu, spolkové činnosti a rekreačního bydlení zapříčinila ve svém důsledku ojedinělý stavbní rozmach v horských oblastech. Právě na katastrech do té doby bezvýznamných horských obcí se začaly objevovat rozsáhlé lokality s víkendovými chatami a letními sídly, vrcholné partie hor se postupně stávaly místy, na nichž byly budovány rozhledny, památníky, útulny a další architektonicky nové typy staveb.

Pozornosti turistické veřejnosti neunikla ani obec Ostravice situovaná na horním toku stejnojmenné řeky v údolí sevřeném masivy beskydských hor. Stala se významnou rekreační lokalitou pro průmyslovou Ostravu.² Důvodem byla nejen atraktivita horského prostředí, ale i snadná dostupnost prostřednictvím ostravsko-frýdlantské dráhy vybudované v roce 1870.³ Ve 40. letech 20. století je v turistickém průvodci popisována zástavba Ostravice s rázovitými roubenými chalupami bez ozdob, s vysokými štíty šindelových střech a s malými okénky, které jsou roztroušeny vysoko do svahů.⁴ Poetický ráz obce poznamenala překotná výstavba rekreačních domů. Zatímco do roku 1921 vzrůstal v jednotlivých desetiletích počet staveb řádově jen o jednotky, v průběhu 20. a 30. let se pohyboval přírůstek nových objektů okolo sta.⁵ K enormnímu nárůstu staveb pak došlo po 2. světové válce.

1 Příspěvek je zkrácenou verzí výstupu dílčího úkolu institucionálního výzkumu *Inventarizace stavební produkce na území obce Ostravice v letech 1918–1945* prováděného autorkou článku v letech 2003–2004. Archivní materiály k demografickým údajům a k historii obce zpracovala Romana Rosová.

2 Rozsáhlý katastr obce Ostravice (v délce až 30 km) se táhne od nízkých poloh na severu až po Moravskoslezské Beskydy a hranice se Slovenskem na jihu. Patří k největším na Moravě a je pokryt převážně lesy (až 86 %). Uspořádáním typická valašská řetězová ves zaznamenala rozmach především na přelomu 20. a 30. let 20. století. Pro valašskou ves jsou příznačné dělené úseky pluziny a nepravidelné řazení usedlostí. Romana ROSOVÁ: *Historie*, in: *Inventarizace stavební produkce na území obce Ostravice v letech 1918–1945*.

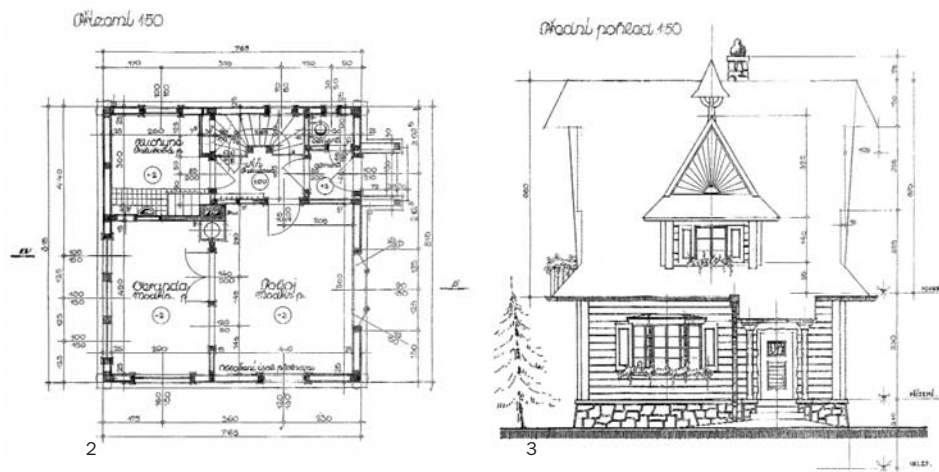
3 Původně pokračovala přes Ostravici, Staré Hamry a Bílou až na moravsko-slovenské pomezí. V souvislosti s výstavbou vodní nádrže Šance, která zatopila údolí v horní části toku řeky, byla ukončena v Ostravici.

4 *Obec Ostravice*, in: *Krásná zem 15*, 1941.

5 V roce 1910 měla obec 406 domů, o deset let později, těsně před nástupem stavební exploze v roce 1921, byl počet domů 416, o dalších deset let později, v roce 1930, to bylo již 503 domů. Romana ROSOVÁ, cit. v pozn. 2.



Obr. 1. Zastavěná část katastru obce Ostravice s grafickým vyznačením sledovaných rekreačních domů. 1 – vila F. Štillera, čp. 296, 1927, František Grossmann; 2 – chata V. Houdka, č. 0773, 1927, František Kolář a Jan Rubý; 3 – letní sídlo O. Špačka, čp. 297, 1926, Otakar Špaček; 4 – vila L. Jerieho, č. 0832, 1930 a 1934, Karel Kotas; 5 – vila dr. Šavrdy, č. 0978, 1930, Karel Kotas; 6 – vila L. Lubinové, čp. 1021, 1933, Beno Korner; 7 – vila L. Novotné, čp. 1018, 1933, František Kolář a Jan Rubý; 8 – vila O. Eislera, čp. 456, 1935, Jacques Groag; 9 – chata B. a V. Korniových, č. 0860, 1938, Jano Čermák; 10 – chata J. Pšeničkové a J. Rybáka, č. 0883, 1936, Lubomír Šlapeta; 11 – chata A. Silbermannové, čp. 429, 1933, František Knobloch; 12 – chata A. a B. Beldových, čp. 333, 1935, František Knobloch; 13 – chata K. a J. Lipovských, čp. 545, 1933, František Knobloch; 14 – víkendový dům J. Venclíka, čp. 343, 1935, František Kolář a Jan Rubý; 15 – víkendový dům, č. 0347, 1924, V. J. Vojáček; 16 – víkendový dům, č. 0350, 1924, autor nezjištěn; 17 – víkendový dům J. Solanského, č. 0349, 1931, A. Vysloužil; 18 – víkendový dům A. Braunové, č. 0351, 1932, autor nezjištěn; chata K. Veselý; č. 0348, 1938, Čestmír Šlapeta.



Na rozdíl od živelné vlny lidové rekreace v 60. a 70. letech 20. století, jež degradovala horské vesnice na nevzhledné chatové kolonie, nepostrádala meziválečná výstavba vkus a cit pro urbanizaci horského prostředí. Nově formovaný architektonický typ domu určeného k relaxaci a odpočinku přinesl nové možnosti nejen pro uživatele, ale i pro samotné tvůrce – stal se předmětem zájmu řady významných architektů, kteří, ač jindy zastánci a propagátoři progresivních stylů, se v těchto případech velmi často uchýlovali k aplikaci tradičních materiálů a k přejímání místních forem ve spojení s novou rekreační funkcí domu, vyžadující soudobé prostorové uspořádání. Typickým představitelem tvorby tohoto typu v dějinách moderní architektury je Dušan Samo Jurkovič, jehož realizace na Pustevnách jsou příkladem intenzivního vnímání folklorní tradice, která se snoubí s potřebami nové doby.⁶ Tento regionalismus nebyl cizí ani Karlu Kotasovi, autorovi dvou významných staveb na Ostravici – vily Ladislava Jerieho a přestavby domu dr. Šavrdy. Vliv prostředí odrážejí i chaty navržené v 30. letech 20. století Lubomírem Šlapetou pro J. Pšeničkovou a J. Rybáka a jeho bratrem Čestmírem Šlapetou pro Květoslavu Veselou. Vedle zmíněných významných představitelů české avantgardy zde najdeme i realizace Jacquese Groaga a méně známých ostravských tvůrců – Františka Knoblocha, Jana Rubého a Františka Koláře, Karla Gajovského, Františka Grossmanna a dalších. Navrhovali rekreační domy pro ředitele Vítkovických železáren, Severní dráhy Ferdinandovy či uhelných dolů i pro významné obchodníky, právníky a lékaře. Vedle individuální výstavby zde vyrostly také hotely a turistické ubytovny.

První rekreační domy byly v Ostravici postaveny na začátku 20. let 20. století na levém břehu řeky. Jednalo se o dřevěné chaty alpského typu, autorsky neurčené. Výstavba v dalších letech se již soustředila především na pravý břeh s jižními svahy pod Lysou horou. Zde je situována i většina významných víkendových domů realizovaných v letech 1926–1939.

Jednu z prvních rekreačních vil si nechal v Ostravici postavit ředitel ostravských dolů inženýr Stiller. Realizaci zadal Františku Grossmannovi, majiteli významné stavební a projekční firmy v Moravské Ostravě. Architektura domu reflektuje místní lidové stavitelství obdobně jako další z raných meziválečných realizací, chata ředitele Moravskoslezských elektráren Václava Houdka, vystavěná o rok později podle projektu ostravských stavitelů Františka Koláře a Jana Rubého. Autorství této stavby, inspirované místními tradičními formami, je často nesprávně připisováno Dušanu Samo Jurkovičovi, který měl údajně návrh určený pro jiného stavebníka Kolář a Rubému odprodat. Jisté je, že všichni tři se sešli v roce 1925 při architektonické soutěži na Horský hotel na Pustevnách pro Podhorskou jednotu Radhošť. Na rozdíl od ostravských tvůrců, jejichž návrh byl nakonec realizován, Jurkovič se svou studií neuspěl.⁷ Projekt na výstavbu víkendového domu Ing. Houdka byl patrně vypracován pod vlivem setkání s tehdy již uznávaným umělcem. Dosavadní tvorba Koláře a Rubého se vyznačovala přílišnou strohostí, až těžkopádností v tradičním pojetí architektury, postrádala lehkost a hravost Jurkovičových realizací, což se projevilo i při stylizaci lidových forem v případě návrhu Houdkova rekreačního domu. Přesto nebyla volba architektů ze strany investora náhodná. „Dvorní stavitelé proletářské strany“,⁸ jak je charakterizoval historik umění Jindřich Vybíral – měli v té době za sebou již řadu stavebních počínů v Moravské Ostravě.⁹ Na základě návrhu z roku 1926 vyrostl na pravém břehu řeky dřevěný srub ve specifické červenobílé barevnosti,

Obr. 2. Ostravice (okres Frýdek-Místek), Chata V. Houdka, č. 0778, 1927, František Kolář a Jan Rubý, půdorys přizemí. (Archiv stavebního úřadu obce Ostravice)

Obr. 3. Ostravice (okres Frýdek-Místek), Chata V. Houdka, č. 0778, 1927, František Kolář a Jan Rubý, čelní pohled. (Archiv stavebního úřadu obce Ostravice)

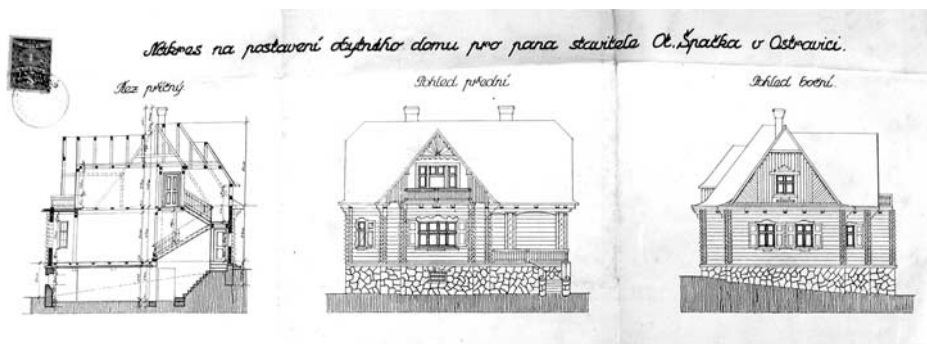
Obr. 4. Ostravice (okres Frýdek-Místek), Chata V. Houdka, č. 0778, 1927, František Kolář a Jan Rubý, fotografie současného stavu. (Archiv NpÚ – ÚOP v Ostravě, foto N. Goryczková)

⁶ Převzato z odborného vyjádření k záměru výstavby kopie Bezručovy chaty na Lysé hoře dle projektu Františka Knoblocha, zpracovaného Martinem Strakošem, č. j. 118/2003i z 18. 2. 2003.

⁷ Katalog výstavy Dušan Jurkovič. Souborná výstava architektonického díla, SAS, Bratislava 1993, s. 224.

⁸ Jindřich VYBÍRAL: Zrození velkoměsta, Era, Brno 2004, s. 110.

⁹ Především projekt na výstavbu Nové radnice, na kterém spolupracovali spolu s brněnským Vladimírem Fischerem. Pro dělnický odborový svaz postavili v letech 1924–1926 Hornický dům s kavárnou Elektra, ve stejné době vznikly úřadovny Revírní bratrské pokladny na ulici Českobratské. Na výstavbu Nové radnice v Ostravě byla vypsána vyzvaná neanonymní soutěž. Oslovení byli architekti Pavel Janák, Vladimír Fischer, Adolf Libscher, Josef Sakař, ostravský architekt Arnošt Korner a stavitelé Kolář a Rubý. Jako nejlepší byly označeny návrhy Vladimíra Fischera a Josefa Sakaře. Ke zpracování projektu na výstavbu radnice byl nakonec vyzván Vladimír Fischer a spolu s ním i stavitelé František Kolář a Jan Rubý. Realizace probíhala v letech 1924–1930.



5

zasazený do přírodní zahrady o rozloze přibližně 1 ha. Skromná stavba s úsporným dispozičním řešením, kterému dominuje selská jizba v přízemí, se dochovala v nezměněné podobě snad právě proto, že je doposud ve vlastnictví rodiny Houdkovy. Tato skutečnost se příznivě projevila i v uchování detailů, například v podobě původních a stále funkčních vypínačů značky Simens jakožto památky na stavebníka – ředitele Moravskoslezských elektráren. Kolář a Rubý dostali v budoucnu na Ostravici ještě několik stavebních příležitostí. V roce 1933 postavili víkendový dům pro ženu vrchního inspektora z Radvanic ve výslužbě, paní Ludmilu Novotnou. O dva roky později realizovali na protilehlé straně řeky rekreační bydlení pro inženýra Venclíka. Tyto stavby se již nevymanily z rámce jejich tradicionalistické tvorby.

V sousedství Houdkova rekreačního domu si o rok později postavil své letní sídlo ostravský stavitel Otakar Špaček. I v tomto případě se autor a stavebník v jedné osobě nechal inspirovat místní lidovou architekturou. Soubor tří srubových objektů (dům rodiny stavitele, domek pro hosty a o něco později vystavěný domek pro správce) situovaný v horní části šestihektarového svažitého pozemku doplňovala soustava třinácti chovných rybníků. Velká pozornost byla věnována celkové kompozici zahrady, která byla řešena přírodně krajinářsky s rozsáhlými travnatými plochami, jež doplňovaly okrasné dřeviny a alpinum pod terasou. V zadní části pozemku se nacházel les a obora s muflony. Nechyběly ani tenisové kurty, volejbalové hřiště a plavecký bazén.¹⁰ Ve své době patřilo Špačkovu rekreační sídlo k nejrozsáhlejším v této části Beskyd.

Svou rozlohou mu mohl konkurovat pouze víkendový areál inženýra Ladislava Jerieho, generálního ředitele Severní dráhy Ferdinandovy, jenž si v letech 1929–1930 nechal vystavět v bezprostředním sousedství Špačkova sídla honosnou rezidenci podle návrhu Kotěrova žáka Karla Kotase, který v té době pracoval na stavebním úřadě v Moravské Ostravě.¹¹ Elegantní stavba z režných cihel se řadí k autorovým tradičně koncipovaným realizacím. Přestože byl dům navržen velkoryse, s reprezentativním přízemím otevřeným jižní terasou do zahrady a se třemi ložnicemi v patře, brzy potřebám rodiny s bohatým společenským životem nestačil a záhy po dokončení, v roce 1934, musel být rozšířen. Práce na úpravách byly opět svěřeny Karlu Kotasovi, který na přání vlastníka respektoval původní architektonický vzhled.¹²

V domě na Ostravici se scházela vybraná intelektuální a umělecká společnost. Velmi často zde pobývali malíři Josef Šíma, Václav Špála, sochaři Karel Dvořák, Jan Lauda a především rodinný přítel Jan Bauch – ti všichni zde zanechali stopy v podobě uměleckých děl. Bauchovy vitráže z roku 1935 zdobí prostor pracovny a schodiště, u vstupu vítá návštěvníky bronzový reliéf *Ruka s kahanem* téhož autora. Většina sochařských děl byla instalovaná v rozlehlé zahradě – v jižní části pod terasou vily kamenné dívčí akty *Sen Karla Dvořáka* a *Eva Jana Laudy*, na jezírku pak Laudova bronzová fontána *Lachtan*. O několik let později, v roce 1938, v souvislosti s úpravou severní části pozemku nad vilou byla u bazénu osazena pískovcová plastika *Sedící dívka* Evy Tůmové.¹³ Ta jediná zůstala na místě svého určení dodnes.¹⁴ Součástí plaveckého bazénu byl i zahradní altán vystavěný v roce 1937 opět podle návrhu Karla Kotase. Lehká dřevěná stavba s proskleným průčelím ve stylu wrightovské organické architektury se již vymaňuje z tradičních forem. Reflektuje japonské inspirace, které k nám přicházely právě prostřednictvím Wrighta.¹⁵

Za zmínku stojí i rozlehlá zahrada s řadou exotických rostlin. V bezprostřední blízkosti vily



6



7

Obr. 5. Ostravice (okres Frýdek-Místek), letní sídlo O. Špačka, čp. 270, 1926, Otakar Špaček, plány. (Archiv stavebního úřadu obce Ostravice)

Obr. 6. Ostravice (okres Frýdek-Místek), letní sídlo O. Špačka, čp. 270, 1926, Otakar Špaček, fotografie stávajícího stavu. (Archiv NPÚ – ÚOP v Ostravě, foto N. Goryczková)

Obr. 7. Ostravice (okres Frýdek-Místek), vila dr. Šavrdy, č. 0978, 1930, Karel Kotas, fotografie současného stavu. (Archiv NPÚ – ÚOP v Ostravě, foto Alena Halamičková)

¹⁰ Archiv Stavebního úřadu obce Ostravice, agenda k objektům čp. 297, 774 a 775.

¹¹ Karel Kotas přišel do Ostravy v roce 1925 z Brna, aby dohlížel na výstavbu Nové radnice. Během svého pobytu v Ostravě realizoval řadu významných staveb – dům italské pojišťovny Riunione Adriatica di Sicurtà s kavárnou Savoy (1927), budovu Moravskoostravské pojišťovny (1928), obchodní dům Brouk a Babka (1928), kostel metodistů (1931), ředitelství Severní dráhy Ferdinandovy (1939) a další.

¹² Archiv Stavebního úřadu obce Ostravice, agenda k objektu č. 0832.

¹³ Rodinný archiv Alexandra Jerieho, Praha.

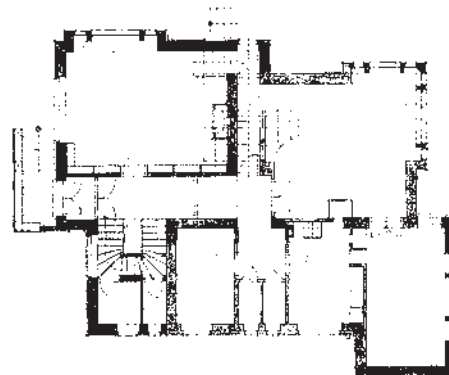
¹⁴ V souvislosti s tíživou finanční situací majitele po roce 1945 byly sochy *Lachtan* a *Eva* v letech 1961–1934 prodány do Galerie umění v Ostravě. Ač nebyla vila znárodněna, příjmy Ladislava Jerieho nestačily na její udržení. Po smrti Ladislava Jerieho v roce 1964 (91 let) dědicové vilu prodali Ostravským vodárnám a kanalizacím. Ještě předtím byla odprodána Galerie umění v Ostravě i socha *Sen* od Karla Dvořáka (v roce 1967).



8



9



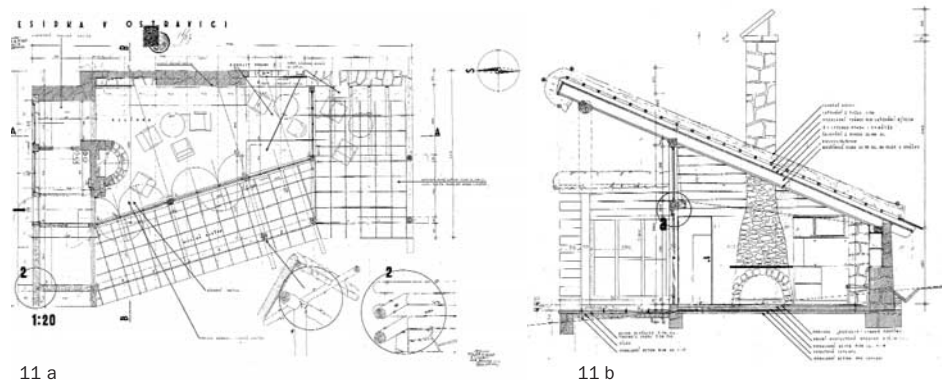
10

Obr. 8. Ostravice (okres Frýdek-Místek), vila L. Jerieho, č. 0832, 1930, rozšířena 1934, Karel Kotas, fotografie objektu z 30. let 20. století. (Rodinný archiv)

Obr. 9. Ostravice (okres Frýdek-Místek), vila L. Jerieho, č. 0832, 1930, přestavěna 1934, Karel Kotas, interiér obývacího pokoje ve vstupem do pracovny. (Archiv NPÚ – ÚOP v Ostravě)

Obr. 10. Ostravice (okres Frýdek-Místek), vila L. Jerieho, č. 0832, 1930, rozšířena 1934, Karel Kotas, půdorys přízemí z roku 1934. (Archiv stavebního úřadu obce Ostravice)

Obr. 11 a, 11 b. Ostravice (okres Frýdek-Místek), zahradní altán u vily L. Jerieho, č. 0832, 1937, Karel Kotas, půdorys a řez. (Archiv stavebního úřadu obce Ostravice)



11 a

11 b

spíše okrasná, ale ve zbylé části areálu byla koncipována volně krajinářsky. Jižně od vily se rozkládala nejreprezentativnější část s terasami, jezírkiem a již zmíněnou bohatou sochařskou výzdobou. Pod poslední terasou se scházelo do alpina situovaného v její jižní části parcely, odkud se otevíral pohled do údolí s řekou Ostravicí.

Téměř souběžně s realizací rekreačního domu pro Ladislava Jerieho řešil Kotas v Ostravici zakázku pro doktora Šavru. Ostravský advokát zakoupil dole v údolí dřevěnou vilu postavenou v roce 1925 slezsko-ostravským stavitelem V. J. Vojáčkem pro inženýra Chvala.¹⁶ Vojáčkovy realizace inklinovaly k přehnanému regionalismu, úzkostlivému respektování a mnohdy až k přepisování lidových forem, jak je patrné na dochované roubené chatě pod Smrkem z roku 1924.¹⁷ Kotas ponechal jádro vily nezměněné, přistavěl verandu, vstup s originálním a expresivně pojednaným půlkruhovým přístřeškem, stavbu oprostil od lidového dekoru a vtiskl jí soudobý výraz. I zde hrála důležitou roli v celkovém vnímání zahrada. Na rozdíl od předcházejících realizací, kdy se přístup k pozemku nacházel v jeho horní části a zahrada se rozvíjela za domem, po svahu dolů k řece, je v daném případě situace opačná. Návštěvník vstupuje na pozemek v jeho dolní části a přes zahradu se dostává nahoru k vile. Strmý terén byl překonán náročnými kamennými terasami osázenými trvalkami a okrasnými dřevinami. Stavba jednoznačně dominuje důmyslně komponované zahradě, jejíž součástí je i drobná sochařská výzdoba z umělého kamene.

Pozoruhodnou realizací je také letní dům inženýra Otto Eislera, který přizval k projektu tehdy již zkušeného architekta Jacquese Groaga, žáka Adolfa Loose.¹⁸ Přestože Groagových doložených staveb nemáme mnoho, lze i z tohoto mála usuzovat, že kladl důraz zejména na účelnost a jednoduchost architektonického díla. Dokladem jeho racionálního a střizlivého přístupu jsou realizace nedaleko Vídně a olomoucká vila architekta bratra Emanuela.¹⁹ Ostravická víkendová vila svým pojetím inklinuje spíše k organickému funkcionalismu, demonstruje sepětí architektury s přírodou prostřednictvím terasy otevřené do údolí. Horizontálně rozvinutá kompozice stavby situované na jižním svahu pod Lysou horou má v horském prostředí netradiční plochou střechu a přímořský ráz umocněný nezvyklou barevnou kombinací modré fasády a bí-

15 Vladimír ŠLAPETA: *Frank Lloyd Wright a česká architektura*, in: Vladimír Karfík, Vladimír Šlapeta, Milena Lamarová: *F. L. Wright a česká architektura*, Obecní dům, Praha 2001, s. 49. V roce 1970 byl zahradní altán zbourán a nahrazen nevzhledným přístřeškem.

16 Archiv Stavebního úřadu obce Ostravice, agenda k objektu č. 0978.

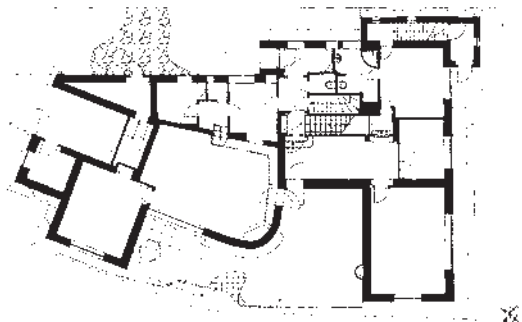
17 Dům č. 0347, k. ú. Ostravice 1, obec Ostravice.

18 J. Groag se narodil roku 1892, v roce 1919 ukončil studia na Vysoké škole technické ve Vídni. Vedle interiérových a designérských prací v počátku své tvorby realizoval například rodinný dům dr. Steinera v Perchtoldsdorfu u Vídně (1930), dřevěný víkendový dům nedaleko Vídně (1932), nájemní vilu Pauly a Hanse Briessových (1932–1933), rodinný dům manželů Seidlerových (1935), reprezentativní vilu pro Františka Briesse (1936–1937) v Olomouci a další stavby. Vladimír ŠLAPETA: *Paul Engelmann a Jacques Groag, olomoučtí žáci Adolfa Loose*, in: *Památky a příroda* 3, 1978, č. 2, s. 83–93.

19 Vila Emanuela Groaga v Olomouci, Mozartova 36. Před válkou se nestihlo její dokončení, omítnuta byla teprve v 70. letech tehdejší novým majitelem. Vladimír ŠLAPETA, cit. v pozn. 18, s. 83–93.



12



14

13



lých okenic. Důmyslně a úsporně řešená dispozice domu volně navazuje na zastřešenou terasu s řadou architektonických prvků v podobě kamenné lavice, niky s plastikou dívky a kruhové fontány, jež dodávají jinak strohé architektuře poetický ráz. Součástí vily byla i rozlehlá zahrada. Její původní podoba je však dnes jen stěží čitelná.

Na protější straně údolí na úpatí hory Smrk realizoval několik svých staveb ostravský architekt František Knobloch. Exaktně doložená je pouze jedna z nich – víkendový dům pro paní A. Silbermannovou z roku 1933. Obdobně jako Kotas dokázal Knobloch spojit užití tradičních materiálů kamene a dřeva jako připomenutí místa s moderním půdorysným a hmotovým uspořádáním stavby, jež vycházelo ze soudobých potřeb a nového životního stylu. Vysoká kamenná podezdívka s dřevěnou nadstavbou ukončenou nízkou střechou s mohutným vyložněním je výrazově blízká dalším dvěma autorsky neurčeným stavbám, rekreačním domům Beldových²⁰ a Lipowských.²¹ Na základě srovnávací analýzy se dá v obou případech s velkou pravděpodobností předpokládat, že návrhy pocházejí od Františka Knoblocha, i když na dokumentaci se vyskytuje pouze razítko realizační firmy Thorž & Bellak. Firma spolupracovala s architektem i na výstavbě domu pro A. Silbermannovou a již nedochované turistické ubytovny na Lysé hoře, která byla podle Knoblochova návrhu vystavěna v roce 1935.²²

Rekreační domy nebyly jediným typem staveb, které v meziválečném období na Ostravici vyrostly. Za zmínku stojí funkcionalisticky pojednaná kaple Českobratrské církve husitské od jiného ostravského tvůrce, Alfréda Farníka.²³ Strohou kubickou kaplí doplňuje vertikála volně stojící zvonice, obě stavby jsou propojeny nízkou zaoblenou zídou. Jedinými výrazovými prvky kaple jsou kruhové okno v jejím závěru a kříž s kalichem na ploché střeše.

Vraťme se však k rekreačním chatám, neboť ty tvoří základ stavebního fondu Ostravice. Z pestré stavební produkce je nutné připomenout realizace dalších dvou významných moravských autorů, kteří v té době působili v Ostravě – Lubomíra a Čestmíra Šlapetových.²⁴ Rovněž v jejich tvorbě v horském prostředí se vhodně snoubí moderní principy architektury s místní materiálovou tradicí. Bratři Šlapetové nepatřili v té době k nezkušeným architektům. Beskydské prostředí jim bylo poměrně dobře známé, ve 30. letech navrhli řadu staveb ve Frýdlantě nad Ostravicí, v Rožnově pod Radhoštěm nebo ve Valašském Meziříčí. K ostravským realizacím se dostali v době, kdy již každý z nich pracoval samostatně. Nejprve Lubomír Šlapeta navrhl chatu pod Lysou horou pro J. Pšeničkovou a J. Rybáka.²⁵ Ačkoli k dosažení moderního architektonického výrazu využil jednoduchých funkcionalistických prostředků, aplikace kamene a dřeva jako materiálového připomenutí místa umožnila skvělé začlenění stavby do horského prostředí. Elementární dřevěný kubus na kamenné podezdívce s mírnou pultovou

Obr. 12. Ostravice (okres Frýdek-Místek), vila O. Eislera, čp. 456, 1935, Jacques Groag, fotografie exteriéru z 30. let. (Archiv NPÚ – ÚOP v Ostravě)

Obr. 13. Ostravice (okres Frýdek-Místek), vila O. Eislera, čp. 456, 1935, Jacques Groag, fotografie z 30. let – pohled na terasu. (Archiv NPÚ – ÚOP v Ostravě)

Obr. 14. Ostravice (okres Frýdek-Místek), vila O. Eislera, čp. 456, 1935, Jacques Groag, půdorys přízemí. (Archiv NPÚ – ÚOP v Ostravě)

Obr. 15. Ostravice (okres Frýdek-Místek), kaple Českobratrské církve husitské, 1936, Alfréd Farník. (Archiv stavebního úřadu obce Ostravice)

20 Rodinný dům Ing. Adolfa a Bedřichy Beldových, čp. 333, Ostravice, 1935, stavitelé P. Thorž & O. Bellak z Moravské Ostravy.

21 Rodinný dům Karla a Jana Lipowských, čp. 545, Ostravice, 1933, stavitelé P. Thorž & O. Bellak z Moravské Ostravy.

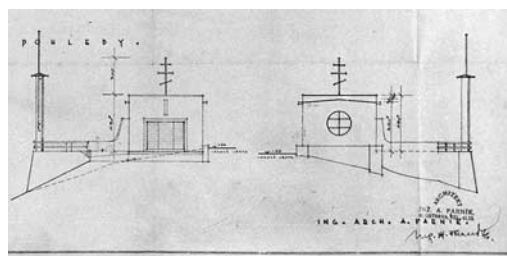
22 Projekt turistické ubytovny na Lysé hoře vzešel z architektonické soutěže, které se účastnila řada známých architektů. Vedle Františka Knoblocha to byli například bratři Lubomír a Čestmír Šlapetové, ostravští František Kolář a Jan Rubý nebo Jaroslav Stockar-Bernkopf. Na začátku 80. let chata podleho požáru. V současné době usiluje Klub českých turistů o její obnovu. Původní plánová dokumentace je uchována v archivu Stavebního úřadu obce Ostravice.

23 Alfréd Farník působil v Ostravě, kde realizoval mimo jiné budovu Okresní nemocenské pojišťovny (1932–1933).

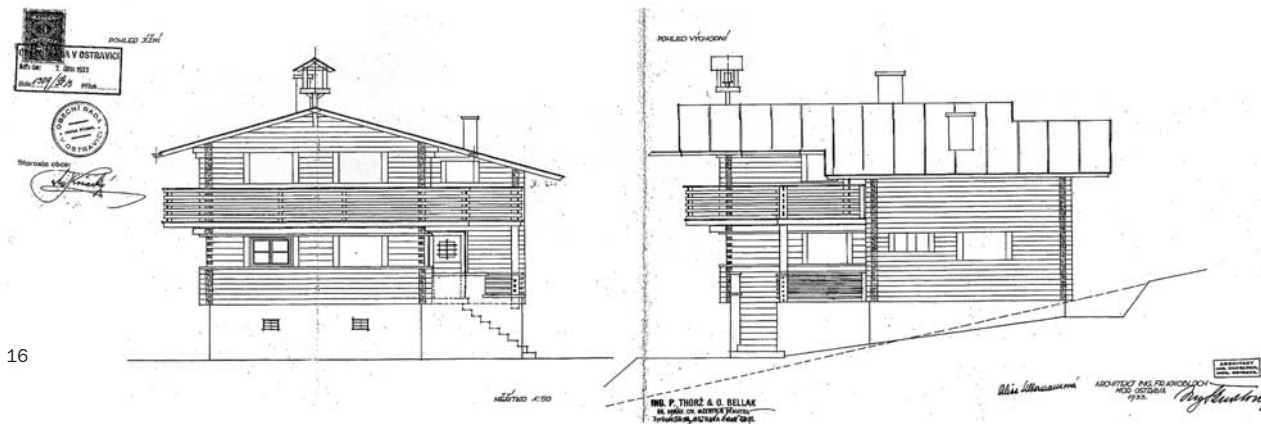
24 Lubomír a Čestmír Šlapetové se narodili v roce 1908 v Místku. Architekturu vystudovali ve Vratislavi u Hanse Scharouna. V roce 1931 založili společný ateliér v Ostravě, jehož činnost byla ukončena Lubomírovým odchodem do Olomouce v roce 1936.

25 Chata čp. 0883, Ostravice, katastrální území Staré Hamry 2, vystavěna 1935–1936 pod Lysou horou na pravém břehu řeky.

26 Chata Květoslavy Veselé, čp. 0348, Ostravice, katastrální území Ostravice 1, vystavěna 1939 pod Smrkem na levém břehu řeky.



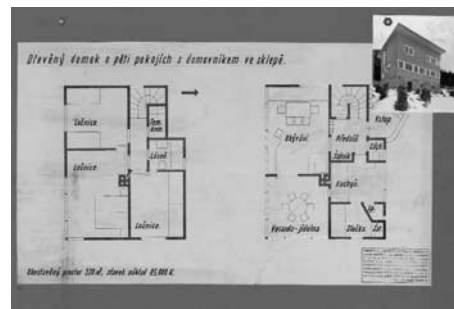
15



16



17



18



19



20

střechou nepostrádá pro Šlapety typickou výtvarně nápaditou asymetrickou kompozici oken. Úsporné a ryze účelové dispoziční uspořádání odráží rekreační funkci domu. V přízemí je kolem centrálního krbu situován obývací pokoj otevřený do jídelny, na něj navazuje izolovaný prostor kuchyně. Malometrážní ložnice umístěné v patře doplňuje skromná koupelna.

Ze stejných principů vycházel také Čestmír Šlapeta při návrhu víkendové chaty pro Květoslavu Veselou.²⁶ Způsob použití dřeva a kamene opět reflektuje místní tradici, forma a prostorové uspořádání však poukazují na funkcionalistické cítění autora.

Výše uvedené příklady moderní architektury nejsou zdaleka vyčerpávajícím přehledem stavební produkce meziválečného období v Ostravici. Představují pouze objekty významnější z pohledu památkové péče a vývoje architektury, jež splňují kritéria na prohlášení za kulturní památku. Mnohé další sice nevybočují z rámce tradicionalistické architektury, ale svým charakterem a pojetím zapadají do kontextu meziválečné rekreační výstavby v obci. Otevřenou otázkou proto zůstává možnost plošné ochrany daného území v podobě vyhlášení ochranného pásma kulturních památek, případně vesnické památkové zóny. Ač byl meziválečný urbanismus narušen živelnou socialistickou rekreační výstavbou, nacházejí se v katastru obce místa, která si uchovala autentickou podobu. Jedná se o komplex chat v lokalitě pod Smrkem a na opačném břehu řeky území pod Lysou horou s rekreačními vilami Jerieho, Špačka, Houdka a dalších a s doposud nerozparcelovanými, i když zdevastovanými zahradami.

Obr. 16. Ostravice (okres Frýdek-Místek), chata A. Silbermannové, čp. 429, 1933, František Knobloch, pohledy. (Archiv stavebního úřadu obce Ostravice)

Obr. 17. Ostravice (okres Frýdek-Místek), chata J. Pšeničkové a J. Rybáka, čp. 0883, 1936, Lubomír Šlapeta, fotografie exteriéru z 30. let. (Archiv architektury Muzea umění v Olomouci)

Obr. 18. Ostravice (okres Frýdek-Místek), chata J. Pšeničkové a J. Rybáka, čp. 0883, 1936, Lubomír Šlapeta, plány. (Archiv architektury Muzea umění v Olomouci)

Obr. 19. Ostravice (okres Frýdek-Místek), chata J. Pšeničkové a J. Rybáka, čp. 0883, 1936, Lubomír Šlapeta, fotografie interiéru z 30. let. (Archiv architektury Muzea umění v Olomouci)

Obr. 20. Ostravice (okres Frýdek-Místek), chata K. Veselé, čp. 0348, 1938, fotografie současného stavu. (Archiv NPÚ – ÚOP v Ostravě, foto N. Goryczková)