

Výsledky stavebně-historických průzkumů fasád zámku Jánský Vrch (okres Jeseník)

Tomáš VÍTEK

ANOTACE: V letech 2002–2008 byla provedena rekonstrukce fasád zámku Jánský Vrch v Javorníku. Souběžně s obnovou byl po jednotlivých etapách realizován podrobný stavebně-historický průzkum, který postupně dokumentoval nálezy fragmentů malované fasády s iluzivními prvky lizén, okenních šambrán, říms a pilastrů. Malované fasády zámku vznikly při rozsáhlé pozdně barokní přestavbě za biskupa Filipa Gottharda Schaffgotsche po roce 1766. Na základě nálezů došlo k obnovení malby na fasádách.

Zámek Jánský Vrch, dřívější letní sídlo vratislavských biskupů v Javorníku, patří k nejvýznamnějším památkovým objektům jeseníckého okresu. S touto skutečností donedávna kontrastoval zanedbaný a značně zchátralý stav fasád, jejichž poslední větší oprava proběhla již zhruba před sto lety. K obnově bylo přikročeno v roce 2001 a rekonstrukce byla dokončena roku 2008. Stavba lešení okolo fasád slohově různorodého komplexu zámku umožnila detailnější zkoumání stavební historie této památky a také bližší poznání její podoby v různých fázích jejího složitého vývoje. Souběžně s obnovou byla prováděna po jednotlivých etapách také podrobná dokumentace a průzkum fasád. Následující stať je věnována souhrnnému zhodnocení realizovaných průzkumů.¹

Výstavba hradu v Javorníku pravděpodobně proběhla v období před rokem 1307,² ze kterého pochází nejstarší zmínka o něm. Zkáza raně gotického hradu pak souvisela s husitským vpádem do nízkého knížectví v roce 1428, kdy byly mimo jiné dobyty Otmuchov, Pačkov, Vidnava a další významné lokality.³ Až roku 1432 vratislavský biskup obsazená místa vykoupil. Následně zřejmě došlo k rozboření Javorníku, aby husitům propříštlé nemohl sloužit jako opora, takže už v roce 1435 je hrad uváděn jako zničený.⁴ Toho roku byl spravován Pelkanem z Kalkova formou zástavy, přičemž javornický majetek byl pak i nadále pronajímán až do roku 1474, kdy opět připadl biskupství. Přestavba, či možná spíše znovuvýstavba hradu byla zahájena po roce 1482 za episkopátu Jana IV. Rotha a pokračovala, zřejmě i s větší intenzitou, také za jeho nástupce Jana Thurza, kdy byla roku 1509 dokončena, jak bývá usuzováno z textu reliéfní erbovní desky na dolním nádvoří.⁵

■ Poznámky

1 Standardní stavebně-historický průzkum zámku byl vypracován v roce 1995 (autorský kolektiv Slavomíra KAŠPÁRKOVÁ, Vlasta KAUEROVÁ, Irena PEŘINOVÁ, Helena



1

RICHTEROVÁ a Tomáš VÍTEK, archiv NPÚ – ÚOP v Olomouci). Jednotlivé etapy rekonstrukce od roku 2002 doprovázel podrobný průzkum zpracovaný Tomášem Vítkem. Od roku 2005 byly průzkumné práce realizovány za podpory programu vědy a výzkumu NPÚ č. 21 301 *Vědecký výzkum a aplikace metod operativního zpracování stavebně-historických a umělecko-historických průzkumů prováděných při obnově kulturních památek a nemovitostí v památkově chráněných územích*. Text příspěvku vychází v upravené podobě z příspěvku předneseného pod stejným názvem na semináři konaném ve Státním okresním archivu Jeseník a následně přetištěného v konferenčním sborníku (VII. *svatováclavské česko-polsko-německé setkání v Jeseníku 2007. Historický seminář na téma církevní život v dějinách Jesenicka. Sborník referátů*, Jeseník 2007).

2 Zmiňován je kastelán hradu Richolf, hradní správce svídnického vévody Bolka. Pavel KOUŘIL, Dalibor PRIX, Martin WIHODA: *Hrady českého Slezska*, Brno – Opava 2000, s. 199.

3 Tamtéž.

4 Tamtéž.

5 Přestavbu za biskupa Thurza doprovázejí dvě reliéfní desky s nápisy. Starší, nyní druhotně umístěná vně paláce, zobrazuje sv. Jana Křtitele s beránkem a donátora

Není-li uvedeno jinak, je autorem kreseb a fotografií Tomáš Vítek.

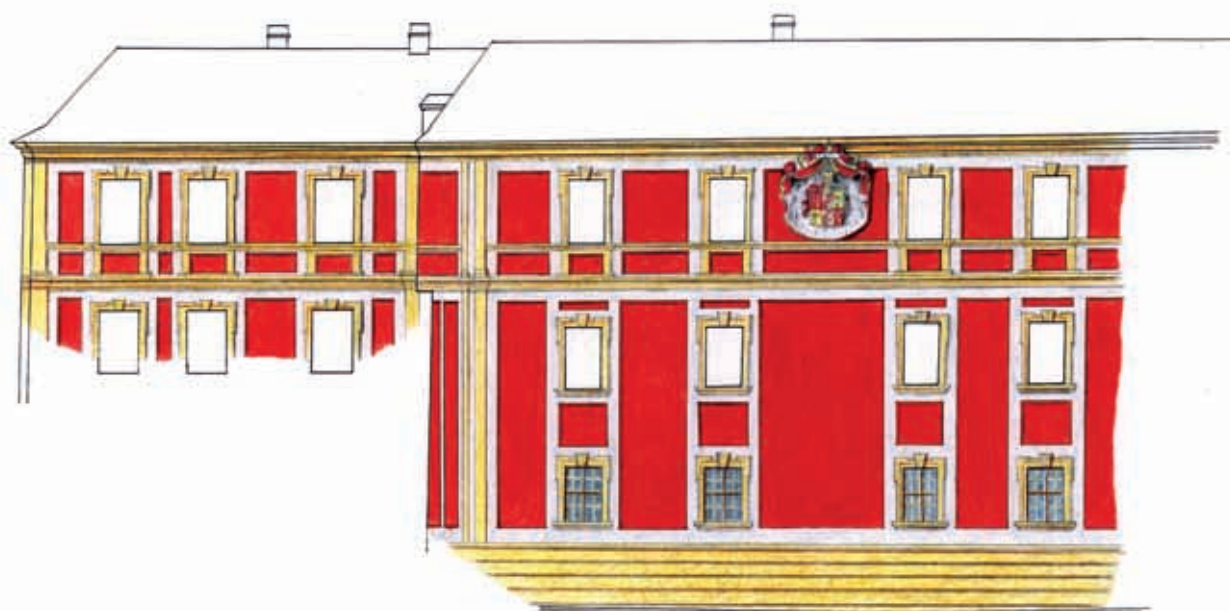
Obr. 1. Javorník (okres Jeseník), zámek Jánský Vrch, celkový pohled od severovýchodu. Stav po obnově fasád, 2008.

Thurza a nese nápis: IOANNES.TVRZO.EPVS.VRAT.POLON.ARCHEP.HANC.BELLOR.AC.TEMPORV.INIVIRIA.SOLO.EQVATAM.SVO.AERE.INSTAVRAVIT.MVTATO.NOMINE.MONTEM.DIVI.IOANNIS.FELICIVS.APPELLARI.VOLVIT.M.D.V (Překlad převzatý ze stavebně-historického průzkumu z roku 1995, archiv NPÚ – ÚOP v Olomouci: „Polák Johan Thurzo, biskup vratislavský, dal tento hrad, který byl křivdou /bezprávím/ války jako během času srovnán se zemí, z vlastních prostředků znovu vybudovat. Přitom změnil jméno na přílehlavé Hora sv. Jana, 1505.“)

Druhá deska je osazena na dolním nádvoří nad branou vedoucí k nádvoří hornímu a znázorňuje znak biskupa Thurza s vrocením 1509 a textem: IOHAN.V.EPS.VRA.HAC.ARCHEM.DIVO.IOHA.BAPT.SACRAVIT.ET.EREXIT (Překlad převzatý ze stavebně-historického průzkumu z roku 1995, archiv NPÚ – ÚOP v Olomouci: „Jan V., vratislavský biskup, zasvětil a vystavěl tento hrad, sv. Janu Křtiteli ke cti pojmenoval.“)



2



3

Obr. 2. Javorník (okres Jeseník), zámek Jánkový Vrch, východní průčelí s dokumentací a analýzou omítek, 2005.

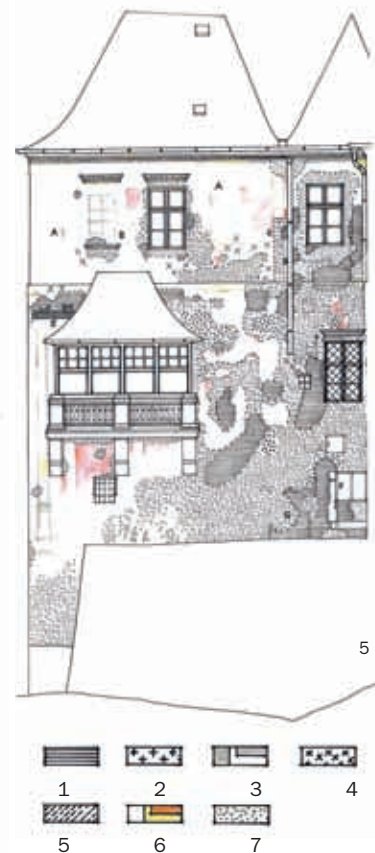
Legenda: 1 – odhalené zdivo, 2 – pozdněgotická omítka, 3 – odhalená jádrová vrstva omítky bez povrchu, 4 – odpouklé partie omítek, 5 – pozdněbarokní vrstva omítky s fragmenty malované architektonické výzdoby, 6 – stopy empírové malované fasády ze začátku 19. století, 7 – novodobé omítky, A1–A3 – zazděná okna, B1–B2 – kamenická značka na druhotně použitém žulovém článku, C –

fragment malovaného znaku vratislavského biskupa Schaff-gotsche, D1–D3 – zazděný kuláč ve fasádě – pozůstatek původního lešení.

Obr. 3. Javorník (okres Jeseník), zámek Jánkový Vrch, rekonstrukce malované výzdoby východního průčelí, 2005.

Obr. 4. Javorník (okres Jeseník), zámek Jánkový Vrch, východní průčelí hlavního schodiště a přilehlé části takzvané branské budovy. Dokumentace a analýza omítek v průběhu rekonstrukce, 2006.

Legenda: 1 – odhalené zdivo, 2 – pozdněgotické omítky, 3 – odhalená jádrová vrstva omítky bez povrchu, 4 – pozdněbarokní vrstva omítky s fragmenty malované fasády, 5 – zbytky klasicistní malované fasády, 6 – novodobé omítky, 7 – odpouklé partie omítek. A – stopy 1. fáze pozdněbarokní fasády, B – zazděné okno, překryté pozdněbarokní malovanou fasádou, C – fragment původního ochozu (pozednice), D – zubelnatělý trámek v omítce, E – fragment klasicistního malovaného okna, F – fragment pozdněbarok-



ního malovaného okna, G – rysky v omítce, překryté malovanou fasádou, H – druhotně použité kamenické prvky, J – pozdněgotická brána, K – točnice padacího mostu

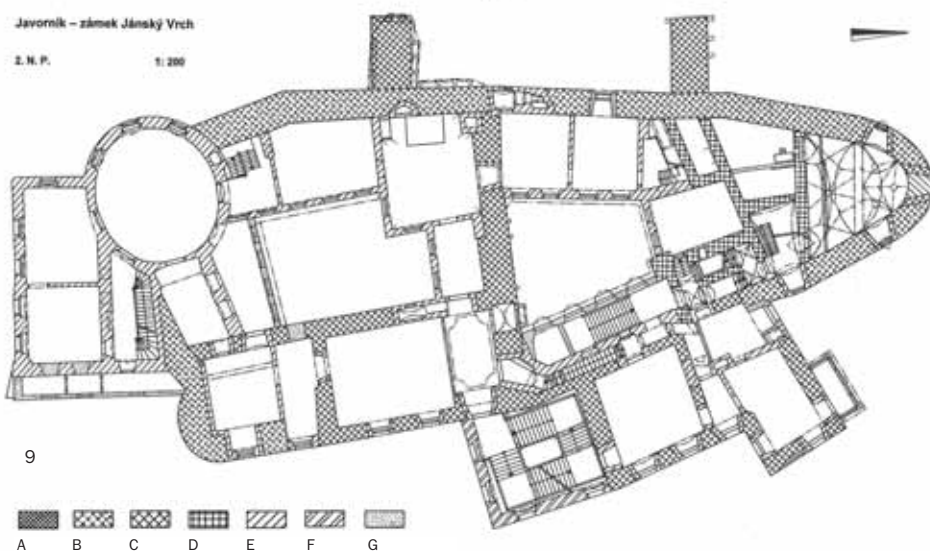
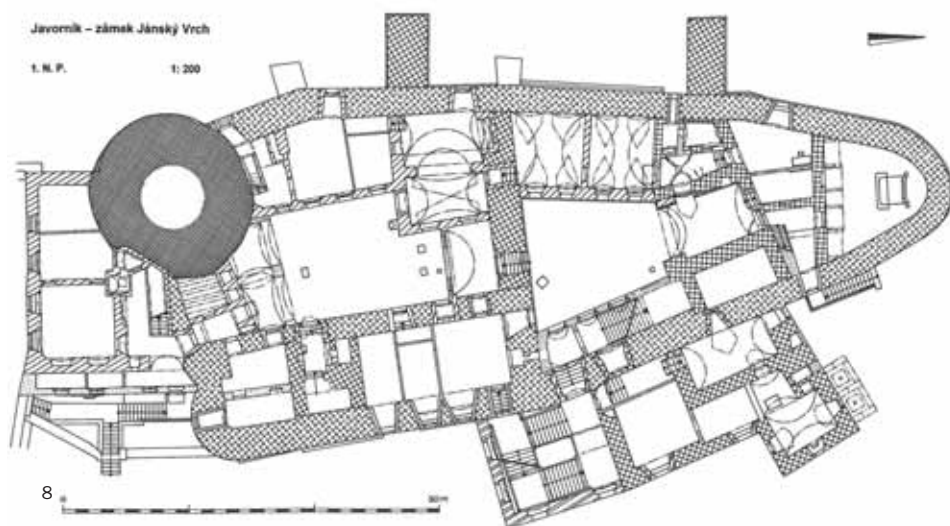
Obr. 5. Javorník (okres Jeseník), zámek Jánský Vrch, východní průčelí hlavního schodiště a přilehlé části takzvané branské budovy. Rekonstrukce malované výzdoby, 2006.

Legenda: 1 – odhalené zdivo, 2 – pozdněgotické omítka, 3 – zbytky klasicistní malované fasády, 4 – odpouklé partie

omítky, 5 – odhalená jádrová vrstva omítky bez povrchu, 6 – pozdněbarokní vrstva omítky s fragmenty malované fasády, 7 – novodobé omítky. A – stopy 1. fáze pozdněbarokní malované fasády, B – fragment iluzivního pozdně barokního okna, C – otisk pozdně barokního arkýře, D – zazděná malovaná okenní ostění, E – pozdně gotický trámový věnec, F – fragment pozdně gotického okenního ostění, G – zazděný vstup do původní výpadové chodby z parkánu.

Obr. 6. Javorník (okres Jeseník), zámek Jánský Vrch, severní průčelí takzvané branské budovy. Dokumentace a analýza omítek v průběhu rekonstrukce, 2007.

Obr. 7. Javorník (okres Jeseník), zámek Jánský Vrch, severní průčelí takzvané branské budovy. Rekonstrukce malované výzdoby, 2007.



Obr. 8. Javorník (okres Jeseník), zámek Jánský Vrch, půdorys 1. nadzemního podlaží se zakreslením analýzy stavebního vývoje. (Kresba Zdeněk Otruba, 2007)

Obr. 9. Javorník (okres Jeseník), zámek Jánský Vrch, půdorys 2. nadzemního podlaží se zakreslením analýzy stavebního vývoje. (Kresba Zdeněk Otruba, 2007)

Legenda: A – zdivo raně gotické z doby před rokem 1307, B – zdivo pozdně gotické z doby po roce 1482 obsahující pravděpodobně substrukce zdiva staršího, C – zdivo pozdně gotické, první čtvrtina 16. století, D – zdivo renesanční (1616–1617), E – zdivo pozdně barokní, přestavba za biskupa Schaffgotsche po roce 1766, F – zdivo klasicistní, přestavby za biskupa Hohenlobe (přelom 18. a 19. století), G – konstrukce 19. a 20. století.

Vznik hradu a rozsah zachování původního jádra z doby před destrukcí za husitských válek a potažmo také rozsah pozdně gotické adaptace za episkopátu Jana Thurza, případně ještě jeho předchůdce Jana IV. Rotha, dosud není uspokojivě objasněn. V nejnověji publikované práci věnované hradům českého Slezska byl středověký

stavební vývoj Jánského Vrchu zhodnocen tak, že raně gotický hrad v rámci přestavby na přelomu 15. a 16. století prakticky zanikl, i když je „z konfigurace terénu zřejmé, že původní hrad ... nemohl zaujímat podstatně odlišnou dispozici. Naopak se zdá velmi pravděpodobné, že při pozdně gotické přestavbě byl respektován dispoziční plán staršího hradu a možná bylo využito i jeho základové zdivo“.⁶ Tomuto tvrzení neodporují ani skutečnosti zjištěné podrobnými stavebně-historickými průzkumy.

O původním hradu z konce 13. století mnoho nevíme, nedochoval se žádný architektonický detail a více informací nepřinesly ani dílčí archeologické průzkumy realizované v areálu v posledních letech.⁷ Analýzou půdorysu však lze rozlišit nejstarší bergfritovou dispozici, mající v této oblasti Slezska několik analogií.⁸ Bergfrit o průměru zhruba 10 m byl posazen do čela hradu na jižní straně směrem do šíjového příkopu. Dnes se z někdejší okrouhlé věže dochovala pouze dolní část zdiva, která při pozdně barokní přestavbě za biskupa Schaffgotsche posloužila jako podnož hudebního

sálu. Východně od bergfritu se nalézá palác s jižním zaobleným průčelím obracejícím se rovněž do šíjového příkopu. Jádru hradu s bergfritem a palácem zaujímavým čelní částí ostrožny je od níže situovaného dolního nádvoří odděleno masivní hradbou, nesoucí na koruně dosud zčásti zachovaný ochoz vysazený na krakorcích. Dělicí hradba, prolomená v přízemí pozdně gotickým průchodem (nad kterým je osazena již zmíněná erbovní deska nesoucí znak biskupa Thurza s datem 1509), však zřejmě nepatří k původním konstrukcím z období počátku hradu. Severní část zámku má výrazně se zužující zaoblený půdorys kopírující tvar koncové partie ostrožny. Do oblého závěru obvodové hradby je zde vestavěn pozdější renesanční palác

■ Poznámky

6 Pavel KOUŘIL, Dalibor PRIX, Martin WIHODA, cit. v pozn. 2, s. 204. Vyhodnocení obsažené ve starších pracích (Slavomíra KAŠPÁRKOVÁ a kol.: *Stavebně-historický průzkum zámku Jánský Vrch u Javorníka*, Olomouc 1995, nepublikovaná práce, archiv NPÚ – ÚOP v Olomouci; Miroslav PLAČEK: *Hrady a zámky na Moravě a ve Slezsku*, Praha 1996; Irena KUBEŠOVÁ, Helena RICHTEROVÁ: *Jánský Vrch, hrad*, in: *Od gotiky k renesanci. Výtvarná kultura Moravy a Slezska 1400–1550 IV*, Brno 1999, s. 58–61) v zásadě předpokládají rozsáhlejší dochování raně gotických konstrukcí jak ve zdivu obvodové hradby, tak v objektu paláce a bergfritu.

7 Archeologické průzkumy mající většinou charakter drobné zjišťovací sondáže probíhaly v areálu zámku v letech 1995–1996 (Zdeněk Brachtl), 2001 a 2002 (Milan Rychlý). Rozsáhlejší akcí se stal záchranný výzkum v roce 2002 (Pavel Šlézar) provedený v souvislosti s rekonstrukcí kanalizace v ploše vstupního nádvoří. Průzkumy prozatím nebyly v dostatečné formě publikovány. Publikované práce k archeologickým průzkumům: Zdeněk BRACHTL: *Javorník (okr. Šumperk)*, in: *Přehled výzkumů 1993–1994*, Brno 1997, s. 202; též: *Zjišťovací výzkum na zámku Jánský Vrch v Javorníku, okres Jeseník*, in: *Badania archeologiczne na Górnym Śląsku i zemiach pogranicznych w 1995 roku*, Katowice 1998, s. 134–136; též: *Druhá etapa zjišťovacího výzkumu na zámku v Javorníku, okres Jeseník*, in: *Badania archeologiczne na Górnym Śląsku i zemiach pogranicznych w 1995 roku*, Katowice 2000, s. 159–160; Milan RYCHLÝ, František KOLÁŘ: *Výsledky archeologického výzkumu na Jánském Vrchu*, in: *Jesenicko. Vlastivědný sborník 3, Jeseník 2002*, s. 44–46; Milan RYCHLÝ: *Archeologické střípky z Jesenicka*, in: *Jesenicko. Vlastivědný sborník 4, Jeseník 2003*, s. 45–46; Pavel ŠLÉZAR: *Javorník (okres Jeseník)*, in: *Přehled výzkumů 44*, Brno 2003, s. 254–255.

8 Například Kaltenštejn, Žulová (Frýdberk), nedaleký hrad Rychleby a další. Blíže Pavel KOUŘIL, Dalibor PRIX, Martin WIHODA, cit. v pozn. 2, s. 100–101, 209–226, 313–329.

a kaple, přičemž naposledy byl tento útvar interpretován jako mohutná dělostřelecká bašta „kontrolující opyš a městečko pod hradem“.⁹ K tomuto výkladu však nemáme vzhledem k pozdější adaptaci přesvědčivé doklady například v podobě střílen, a proto je toto typologické označení nutno pojmout spíše přeneseně.

Bergfritová dispozice hradu byla při obnově na přelomu 15. a 16. století obohacena dalšími fortifikačními prvky. Západní hradba tyčící se nad strmým svahem byla staticky zpevněna a zároveň posílena i z hlediska obrany dvojicí flankovacích věžic s plnou spodní částí a obrannou horní částí, vysazenou na krakorce a zapojenou do systému hradebních ochozů. D. Prixem předpokládaná severní dělostřelecká bašta, jak může naznačovat i její mírné půdorysné odsazení, patrně rovněž náležel k pozdně gotickému posílení obranného systému hradu. Do jaké míry však byla v rámci těchto adaptací rozšířena i původní půdorysná rozloha severní části hradu, nelze přesně určit. Zajímavá zjištění však v tomto ohledu přinesla archeologická sonda u pilířové věžice v sousedství kaple na západní straně, v níž byla zjištěna prudká terénní prohlubeň, již bylo možné interpretovat jako příkop, který příčně přetínal ostrožnu, a tedy odděloval i její koncový výběžek.¹⁰ K pozdně gotické přestavbě dále náleží také takzvaná branská budova, přiléhající na severovýchodě vně na obvodovou hradbu. Původní brána byla prolomena v přízemí východního průčelí rizalitu předstupujícího v severovýchodním nároží této stavby, o čemž svědčí také zachovaná točnice padacího mostu. Na základě odkryté situace můžeme rozvést širší úvahu o podobě padacího mostu. Nápadné je vydělení zadržky brány z vnitřní strany, ve vličí jámě, odkryté archeologicky v interiéru, až na samé její dno. Jednotlivé zdivo nemá zřetelnou dolní hranu otvoru, což může znamenat, že původní vjezdový otvor brány skutečně dosahoval až ke dnu. Vličí jáma v šířce zhruba 2 m byla objevena také v prostoru před průčelím rizalitu, a lze si tedy původní situaci představit tak, že obě jámy – v interiéru brány i vně – byly spojené. Vysvětlení můžeme nalézt v kolébkové konstrukci padacího mostu spočívající v systému dvou ramen se střední osou uchycenou v kamenných točnicích při hraně špalet brány. Ve sklopené poloze most překrýval vnější i vnitřní část vličí jámy a při jeho zdvižení pak vnější rameno zakrylo horní část brány nad točnicemi a rameno vnitřní, sklápějící se skrz prostor vličí jámy, pak překrylo dolní část otvoru pod úrovní terénu.¹¹ Výstavba brány patrně proběhla ve dvou etapách, jak je možno usoudit z nálezové situace na fasádě i v interiéru branské budovy poukazující na její složitější stavební vývoj. Především

se jedná o výraznou vertikální spáru odkrytou na jižním průčelí vystupujícího rizalitu, v úrovni těsně nad terénem, 1,6 m od východního nároží. Spára ukazuje od západní strany zjevně starší konstrukci, jak lze vyvodit z patrné armatury tvořené nepravidelnými hrubě přitesanými kameny. Stávající nároží, jak bylo zřejmé pod opadanými omítkami, již armování nemá. Stejná spára je doložena také z rubové strany konstrukce ve vličí jámě v interiéru přízemí rizalitu vykopané v rámci archeologického průzkumu. Kromě kamenného lícovaného zdiva západní stěny vličí jámy došlo ještě k objevu dalšího základového zdiva, které dosud v kontextu stavebního vývoje této části hradu nebylo interpretováno. Spára i základová konstrukce za vličí jámou poukazují buď na změnu stavebního plánu v průběhu výstavby, nebo spíše na významnou přestavbu staršího objektu, patrně původním funkčním určením rovněž brány zpřístupňující vnitřní hrad. Archeologické vykopávky bohužel žádné přesné doklady stář konstrukcí, případně jejich chronologické posloupnosti nepřinesly.¹²

Příležitost k alespoň částečnému objasnění problematiky thurzovské přestavby hradu byla v průběhu průzkumu dána možností dendrochronologického datování trámového věnce na koruně původního zdiva branské budovy. Podle historické ikonografie, rytiny vzniklé podle Wernerovy kresby představující objekt před jeho pozdně barokní adaptací za biskupa Schaffgotsche, víme, že poslední patro mělo zřejmě obranný charakter a tvořila je hrázděná konstrukce. V celém rozsahu zachovaný trámový věnec s příčnými trámy, původně nejspíš přesahujícími, které nesly hrázděné průčelí třetího patra, byl podroben dendrochronologické expertize. Datum skácení dubů, z nichž bylo získáno dřevo na konstrukci trámového věnce nesoucího obranný ochoz, bylo určeno na dobu po roce 1515 a před rokem 1525.¹³ Vzorky dřeva ze zkoumaných částí fasád byly doplněny ještě souborem vývrtů provedených v dochovaných částech původních krovů obranné chodby mezi horním a dolním nádvořím. Také zde bylo datování úspěšné. Krov, bezpochyby současný se zděnými konstrukcemi ochozu, byl vystavěn z jedlového dřeva skáceného v letech 1512/1513 a 1513/1514.¹⁴ Významné stavební úpravy hradu na základě dendrochronologických zjištění probíhaly tedy ještě v době po roce 1509, uváděném na desce v nádvoří, podle níž bývá dokončení thurzovské přestavby vztahováno k tomuto datu.

Dendrochronologie obou fortifikačních částí hradu odhalila pravděpodobně několikaletou přestávku mezi jejich výstavbou, což dokládá i jejich odlišné ztvárnění. Ochoz západní hradby a také ochoz na dělicí zdi mezi nádvořemi byl zděný, vysazený na

segmentových pasech nesených žulovými krakorci, o nichž je v literatuře tradováno, že pocházejí z hradu Kaltenštejna, jehož rozboření asi v roce 1505 je zpravidla kladeno do souvislosti s přestavbou hradu Javorníka.¹⁵ Ochozy měly a zčásti ještě mají zachovány sedlové střechy s konstrukčními prvky zarážek s profilem opírajících se o fasádu. Oproti tomu mladší branská budova měla dřevěnou, nebo spíše hrázděnou podobu obranného patra.

V průběhu jednotlivých etap průzkumu fasád zámku bylo možno i v místech, kde obranné ochozy bez zjevných pozůstatků zanikly, ověřit jejich stopy. Již z nejstarší ikonografie je zřejmé, že také palác měl poslední patro na krakorcích. Původní druhé patro bylo destruováno v rámci schaffgotschovské přestavby a následně nahrazeno novým zdivem, již bez odsazení. Nálezy množství granitových kamenických prvků, sekundárně užitých v nových konstrukcích, z nichž velká část byla skutečně ulomenými nebo vytrženými krakorci, tuto skutečnost potvrzují. Patro paláce na krakorcích se obracelo také do nádvoří, jak ukázaly fragmenty

■ Poznámky

9 Tamtéž, s. 203.

10 Milan RYCHLÝ: *Archeologické střípky z Jesenicka*, in: *Jesenicko. Vlastivědný sborník 4*, Jeseník 2003, s. 45–46.

11 Podle T. Durdíka patřil kolébkový padací most na našich hradech k spíše zřídka používaným konstrukcím. Toto řešení dokládá na příkladu brány Helfenberku u Úštěku a Nového Hradu u Kunratic. Vličí jáma přesahující vně průčelí brány je patrná rovněž ze zachovaného zbytku zdiva na hradě Rychleby u Javorníka, asi 5 km od Jánského Vrchu. Brána zde pochází patrně ze 14. století. Tomáš DURDÍK: *Ilustrovaná encyklopedie českých hradů*, Praha 1999.

12 Naší problematiky se týká zejména etapa průzkumu zaměřená na odkryv vličí jámy v interiéru brány v roce 1996 (Zdeněk Bracht!) a výkop vně budovy provedený v rámci rekonstrukce kanalizace v roce 2002 (Pavel Šlészar). V interiéru brány bylo zjištěno, že je zasekána až do hloubky 430 cm a její zásyp je tvořen materiálem s nálezy vyspělé středověké a raně novověké keramiky a kachlů z 15. a první poloviny 16. století. Přesnější datování zásypu umožnil nálezy dvou mincí – krejcaru Georga Fridricha, markraběte braniborského a krnovského knížete, z roku 1563 a haléře města Vratislavi z doby vlády Vladislava Jagelonského. V roce 2002 byla částečně odkryta vnější část vličí jámy, interpretovaná však chybně jako starší fáze průčelí brány.

13 Tomáš KYNCL: *Výzkumná zpráva č. 032b-06. Dendrochronologické datování dřevěných konstrukčních prvků zámku Jánský Vrch v Javorníku (okr. Jeseník)*, Brno 2006, archiv NPÚ – ÚOP v Olomouci.

14 Tamtéž.

15 Adolf PAUPIE: *Die Erbauung des Schlosses Johannesberg. Jauernig als Bergstadt*, Javorník 1930, s. 6.



10



11



12



13



14

Obr. 10. Javorník (okres Jeseník), zámek Jánův Vrch, pohled od vstupní terasy. Stav před obnovou, 2004.

Obr. 11. Javorník (okres Jeseník), zámek Jánův Vrch, pohled od vstupní terasy. Stav po obnově, 2007.

Obr. 12. Javorník (okres Jeseník), zámek Jánův Vrch, pohled od jihu. Stav před obnovou, 2004.

Obr. 13. Javorník (okres Jeseník), zámek Jánův Vrch, pohled od jihozápadu. Stav po částečné obnově západního průčelí, 2005.

Obr. 14. Javorník (okres Jeseník), zámek Jánův Vrch, rekonstrukce malované výzdoby na dolním nádvoří, 2003.

cihelných segmentových pasů v nápadném skosení průčelí pod druhým patrem.¹⁶

Výtvarné pojednání architektury hradu dobudovaného na počátku 16. století ještě čerpalo z tvarosloví pozdní gotiky. Kamenické prvky okeních ostění a portálů byly většinou profilovány pouhým okosením, jen odkrytý fragment patrně překladu okna v přízemí paláce na horním nádvoří má profil s přetínavým oblým prutem. Odlišný a také archaičtější profil nese jediné zachované gotické okno paláce obrácené do dolního nádvoří. Je profilováno výžlabkem, přičemž profil je zapaštěn do zešíkmené plošky asi v jedné třetině

nad hladkým soklem. Sondami byl také ověřen tvar vjezdového otvoru brány z předhradí do vnitřního hradu nad zachovanou točnicí, který měl segmentový záklenek. Portál nebo jiné kamenické prvky zjištěny nebyly. Nelze však vyloučit, že ostění je ukryto v zadržce za špaletou.

Nejvýpravnějšími detaily, které se v zámku dodnes z této doby zachovaly, jsou dvě nápisové desky s reliéfy. Starší pamětní a dedikační deska vratislavského biskupa Jana Thurza je dnes umístěna v sekundární poloze v nároží u hlavního zámeckého schodiště, ale dá se předpokládat, že původně byla osazena na vstupní věži předhradí. Reliéf v raně renesančně ztvárněné nice zobrazuje donátora klečícího před sv. Janem Křtitelem s beránkem. Nápis připomíná obnovu hradu Janem Thurzem roku 1505 a jeho nové zasvěcení sv. Janu Křtiteli. Tato kamenická památka, jak upozornil I. Hlobil, je nejstarším ohlasem re-

■ Poznámky

¹⁶ Viz nálezoivu zprávu *Jánův Vrch, zámek. Stavebně-historický průzkum fasád horního nádvoří*, Památkový ústav v Olomouci, 2002, s. 4, archiv NPÚ – ÚOP v Olomouci.



15



16



17



18

Obr. 15. Javorník (okres Jeseník), zámek Jánský Vrch, hudební sál, pohled na obnovenou fasádu od jihozápadu, 2006.

Obr. 16. Javorník (okres Jeseník), zámek Jánský Vrch, horní nádvoří, část rekonstruovaného průčelí paláce, 2004.

Obr. 17. Javorník (okres Jeseník), zámek Jánský Vrch, dolní nádvoří, detail sgrafita po odkrytí v rámci průzkumu, 2003.

Obr. 18. Javorník (okres Jeseník), zámek Jánský Vrch, severozápadní flankovací věžice, severní fasáda, detail v úrovni původního obranného patra s fragmenty pozdně barokní malby v pohledu z lešení, 2004.

nesance v moravském Slezsku. Druhá, již zmíněná znaková deska z roku 1509, nalézající se dosud v původním osazení nad vstupem na dolním nádvoří, zobrazuje biskupský znak Jana Thurza nesený dvěma harpyjemi jako štítonoši, lemovaný bohatě členěnou kamenickou výzdobou gotiko-renesančního charakteru.¹⁷ Na všech pozdně gotických objektech byly nacházeny v různé míře fragmenty původní hrubě strukturované nehlazené omítky. Objeveny však nebyly žádné stopy výzdobných prvků typických pro ztvárnění pozdně gotických fasád (v hlazené omítce vyřezané pasparty

kolem ostění, nárožní rustika a podobně). Jednoduchou výzdobu měly pouze fasády hradebních ochozů na krakorcích. Na omítkách zde při průzkumu dolního nádvoří a západní části průčelí zámku byly zjištěny rýsované spáry červenorůžového zabarvení, které znázorňovaly celoplošné kvádrování. Toto pojednání lze sledovat také na fasádě ochozu skryté mladším krovem.

Během průzkumu fasád dolního nádvoří a v rámci etapy průzkumu zaměřeného na vnější plášť kaple bylo možné doplnit poznatky ke stavebním úpravám zámku z let 1616–1617 podniknutým vratislavským biskupem Karlem Habsburským.¹⁸ Do prostoru dolního nádvoří před kaplí bylo tehdy vestavěno dvouramenné schodiště završené obloučkově členěným štítem a v severním výběžku hradby byl vybudován palác s kaplí v přízemí a do nádvoří orientovanou trojosou arkádou ve druhém patře. V architektonické podobě stavby se odrážel slohový názor pozdní renesance a manýrismu. To je zřejmé zejména v motivech typické bosáže zalamované do klenáků, která původně členila arkádová pole. Úprava zazděných arkád s bosáží provedenou ve štukové omítce se dodnes zachovala v půdním prostoru přílehlého mladšího křídla. Zlomek bosáže byl pod novější omítkou obje-

ven také u zazděného pole arkády u schodiště a zároveň bylo na témže místě zjištěno, že štukové prvky v parapetní části doplnilo sgrafito znázorňující balustrádu. Pod pilířem arkády byla dále objevena čtvercová plocha sgrafita s vegetabilní arabeskou. Sgrafitová omítka byla aplikována pouze v parapetech arkád. Jinde už k podobnému nálezu nedošlo.¹⁹

Na vnějších fasádách kaple bylo ověřeno, že pozdně gotické zdivo sahá pouze k úrovni druhé-

■ Poznámky

17 Ivo HLOBIL: *Pamětní a dedikační znaková deska vratislavského biskupa Jana Thurza. Erekcí a pamětní znaková deska vratislavského biskupa Jana Thurza*, in: *Od gotiky k renesanci. Výtvarná kultura Moravy a Slezska 1400–1550 IV*, Opava – Brno 1999, s. 240–243; Bogusław CZECHOWICZ: *Úvahy o reliéfu z roku 1505 na zámku Jánský Vrch*, in: *Jesenicko. Vlastivědný sborník*, svazek 7, 2006, s. 38–40.

18 Slavomíra KAŠPÁRKOVÁ a kol.: *Jánský Vrch. Stavebně-historický průzkum hradu a zámku v Javorníku*, Olomouc 1995, s. 15, archiv NPÚ – ÚOP v Olomouci. Z roku 1616 pochází také zvon ve věži pořízený Karlem Habsburským, jak uvádí nápis s tímto vročením.

ho patra, které je v celém rozsahu až pozdně renesanční nadstavbou, současnou s fragmentem bosovaných arkád. Prakticky v celé ploše vnější fasády byly nacházeny zlomky i souvislejší úseky hlazené omítky s bílým nátěrem, která příslušela rovněž k této slohové etapě a tvořila podklad mladším omítkovým úpravám. Původní je bezpochyby i mohutně profilovaná korunní římsa a jediné zachované jednoduše profilované žulové ostění okna s ušima v krajní ose při nároží s branskou budovou. Všechna zbylá ostění byla na přelomu 19. a 20. století vytrhána v souvislosti s výměnou oken. Z doby renesanční přestavby také pocházejí lomená okna kaple, zvětšená druhotným snížením parapetu při novogotické úpravě.

V rámci stavebně-historického průzkumu byla provedena také dendrochronologie dřevěných prvků renesančního paláce. V úrovni druhého patra byly objeveny pod omítkami zazděné hranolové trámký probíhající napříč zdí, související nejspíš s konstrukcí lešení při výstavbě renesančního druhého patra na koruně pozdně gotické hradby. Trámký jsou v celé hloubce provrtány. Ověřeno bylo také stáří krovu, přičemž zjištěná data jak trámů ve fasádě, tak konstrukce krovu jsou shodná, poukazující na rok 1616, kdy byly stromy, z nichž bylo dřevo k výstavbě použito, skáceny.²⁰

Průzkumy se soustředily hlavně na dokumentaci pozdně barokní omítky nesoucí fragmenty malby iluzivních architektonických prvků, která souvisí s rozsáhlou přestavbou zámku provedenou vratislavským biskupem Philipem Gotthardem Schaffgotschem. Pozdně barokní přestavba původního hradu se stala v zásadě určující i pro jeho dnešní podobu, a obnova někdejšího barevného řešení má proto své památkové i architektonické opodstatnění. Biskup Schaffgotsch si Jánský Vrch zvolil za exilové sídlo po svém útěku z internace v opolském františkánském klášteře v roce 1766, jak nás informuje rozsáhlý text pamětní desky v interiéru hlavního zámeckého schodiště, a spravoval odtud rakouskou část vratislavské diecéze až do své smrti roku 1795.²¹ S přestavbou Jánského Vrchu započal vzápětí po svém přesídlení do habsburské části vratislavské diecéze v roce 1766. Datum 1766, nacházející se v omítce pod krakorcem ochozu na dolním nádvoří, doprovázené ještě špatně čitelným nápisem,²² může dokumentovat započetí stavebních prací, které byly ukončeny podle pamětní desky osazené nyní v interiéru mladšího schodiště již v roce 1767. Literatura však uvádí další stavební aktivity ještě v 70. letech 18. století po příchodu hudebního skladatele Karla Ditterse z Dittersdorfu, na jehož popud údajně vznikl koncertní sál na jihozápadní straně zámku.²³

Dvě fáze schaffgotschovské pozdně barokní přestavby lze potvrdit náleзовou situací na vnějších fasádách branské budovy, kde byly v roce 2006 zjištěny dvě vrstvy malby.²⁴ Spodní vrstva řešená v okru a bílé obsahovala motivy blízké fasádám dolního nádvoří, do kterého se branská budova obrací svým zadním průčelím. Druhá vrstva již měla charakteristické červeně malované výplně. První etapa přestavby, doložená epigrafickými památkami, proběhla zřejmě v letech 1766–1767 a došlo při ní k úpravě celé severní části zámku zahrnující objekty kolem dolního nádvoří včetně branské budovy. Druhá etapa byla realizována až v následujícím desetiletí. Byl vystavěn hudební sál s přilehlým jižním křídlem obsahujícím reprezentativní salony a celkově přestavěn palác na východní straně nádvoří. Dvě fáze přestavby prozrazuje také odlišné ztvárnění krovů nad trakty kolem dolního nádvoří (branská budova, západní spojovací křídlo), které vykazují určité archaické prvky ve vazbách a celkové předimenzování konstrukcí a krovů nad trakty okolo nádvoří horního (palác, jižní křídlo, hudební sál, západní křídlo), jež jsou utvářeny odlišným, výrazně jednodušším způsobem.

Základním prvkem malované architektonické kompozice fasád, kterou zřejmě v 70. letech 18. století dostal celý vnější plášť zámku včetně fasád branské budovy, kde byla překryta starší malovaná výzdoba, byl systém lizénových vertikálních rámců horizontálně předělených v horním patře průběžnými římsami. Nároží byla akcentována malovanými pilastry a okna byla opatřena šambránami s motivem ostroúhle tvarovaných uší. Osový rytmus v místech bez otvorů byl doplněn okny malovanými. Přízemí mělo dále malovanou pásovou rustiku. Iluzivní plasticita byla u architektonických článků podpořena znázorněnými stíny tmavšího tónu téže barvy jako příslušný článek. Stín byl vždy umístěn tak, jako by nasvícení fasády přicházelo z levé strany. Osvětlené hrany některých prvků – římsy, klenáky, pilastry – zvýrazňovaly bílé linky.

Celý vnější plášť zámku měl stejné trojbarevné řešení. Pilastry, šambrány a římsy, včetně římsy korunní, byly zlatě okrové, lizénové rámy bílé a obdélné iluzivní vpadlé plochy fasády sytě červené. V původním stavu se bez větší degradace barevného pigmentu zachoval úsek malované fasády v krovu klasicistního schodiště z přelomu 18. a 19. století, kde lze také sledovat detailnější prokreslení malby, které je na odkrytých fragmentech dochováno jen v nepatrných stopách. Výtvarným akcentem východní fasády se stal rozměrný malovaný erb, jehož zlomek (velmi málo zřetelný obrys jeho horní části s pláštěm, korunou, insigniemi

■ Poznámky

19 Sgrafito bylo neopatrností pracovníků prováděcí stavební firmy zničeno, ale později nahrazeno replikou podle dokumentace. Viz náleзовou zprávu *Jánský Vrch, zámek. Stavebně-historický průzkum fasád dolního nádvoří*, Olomouc 2003, archiv NPÚ – ÚOP v Olomouci.

20 Dendrochronologické datování v rámci průzkumu v roce 2007 zpracoval Ing. Tomáš Kyncl, zpráva uložena v archivu NPÚ – ÚOP v Olomouci.

21 Nápisová deska zdobená biskupským erbem nese latinský nápis: PHILIPPVS.GOTTHARDVS.PRINCEPS.DE.SCHAFFGOTSCH / EPISCOPVS.WRATISLAVIENSIS. / BELLO-DENVO.ACCESOIN.SILESIA.AUSTRACOS.INTER.ET.BORVS-SOS / SEDEM.SVAM.DESEREVDEC.MDCCCLVII.ET.HIC.HABITARE COACTV / APPROPINQVANTE.BELLI.FLAMMA.ROMAM A DIITABVRBE.REDVX / TESCHINIVM.MORAVIAM.SVPERIOREM.PRICIPATVS.SVI.NISSENSIS / PARTEM / PLVRIBVS.ANNIS.INCOLVIT.PACEM.EXPERCTANS. / QVA.TANDEM.INITA.CVM.WRATISLAVIAM.REDIRERE.SPERARET.NON. / CATHEDRA.SVA.SED.OPOLIVMDRO.SEDE.ASSIGNATVR.VBI.INMONA / ST.ERIO.F.F.CONVENTVALIVM.S.FRANCISCI.INIEGROPRODE:TRIENNIODEGIT.IN.OBEVNDV / TVRVV.S.IN ALTERRA.DIOECESIS.PARTE OPPOLIOVALEDIXIT III APRIL / MDCCXVI.ARCFM.HANC.HABITANS.NOVA.OVAE.CERNITVR.EDIFICII.PARTE / SVARAC.SVCESSORVM.VTILITATIV GEBAT.ORNABAT.ANNO.MDCCCLXVII. (Český překlad převzatý ze stavebně-historického průzkumu z roku 1995, archiv NPÚ – ÚOP v Olomouci: „Filip Gotthard Schaffgotsch, biskup vratislavský, byl donucen za války vzplanuvší ve Slezsku mezi Rakušany a Prusy opustit roku 1757 své sídlo a zde bydlet. Když se přiblížil válečný plamen, odebral se do Říma. Z věčného města navrátil se do Těšína na Moravě, ležícího v horní části svého knížectví nízkého, kde míru očekáváje, několik let bydlel. Když pak mír nadešel a biskup doufal, že se vrátí do Vratislavi, bylo mu za sídlo určeno ne jeho katedrální město, nýbrž Opolí, kde v klášteře bratří konventuálních sv. Františka v poslušnosti po tři léta dlel, přičemž mu však byl téměř úplně znemožněn výkon biskupského úřadu, takže v touze raději bydlet v jiné části diecéze opustil Opolí 3. dubna 1766, obýváje novou část – jak vidět, budovu pro užitek svůj a svých nástupců rozšířil a ozdobil v roce 1767.“)

22 Po provedené rekonstrukci je již nápis téměř nečitelný. Viz dokumentaci stavebně-historického průzkumu z roku 2003 s detailním záběrem z lešení, která dokládá původní stav. Tomáš VÍTEK: *Jánský Vrch. Stavebně-historický průzkum fasád dolního nádvoří*, Olomouc 2003, nepublikováno, archiv NPÚ – ÚOP v Olomouci, fotodokumentace č. 24.

23 Roku 1770 se v novém sále, vystavěném na místě okrouhlé věže, konala premiéra Dittersovy skladby. Rudolf ZUBER: *Hudební minulost Jánského Vrchu*, Šumperk 1972, s. 7.

24 Viz náleзовou zprávu z roku 2006. Tomáš VÍTEK: *Jánský Vrch. Operativní stavebně-historický průzkum vnějšího pláště. Východní průčelí*, Olomouc 2006, nepublikováno, archiv NPÚ – ÚOP v Olomouci.

a částí klenoty) byl v průběhu čištění objeven pod korunní římsou. Omítka se v této partii zachovala pouze do úrovně asi 1,5 m pod korunní římsou, a větší část znaku tedy zcela zanikla. Rozměry erbu byly značné. Jedinou měřitelnou mírou byla šířka mezi uzly pláště, kde činila asi 2,5 m, přičemž předpokládaná výška byla asi 3 m. I když čitelnost fragmentu byla velmi nízká, lze se na základě analogií s jistotou domnívat, že se jednalo o znak stavebníka vratislavského biskupa Filipa Gottharda Schaffgotsche.

Oproti vnějšímu plášti byla na horním nádvoří zjištěna mírně odlišná koncepce malované výzdoby. Základní systém bílých lizérových rámců je zde opět užit, vedle charakteristických červených výplňových polí však byly aplikovány také výplně v barvě světlejšího okru, a to v úrovni mezi prvním a druhým patrem na fasádě paláce. Malované šambrány byly jednodušší, bez motivu uší a středového klenáku. V prvním patře byly na fasádě paláce zjištěny zbytky osově řazených malovaných oken. Patrové spojovací chodbě v nádvoří mezi hudebním sálem a palácem ztvárněné v jednoduchých pozdně empírových formách předcházela, jak bylo ověřeno nalezenými stopami, dřevěná pavlač v prvním patře jižní strany nádvoří, jež částečně přesahovala také na stranu východní a západní, kam bylo situováno schodiště, které ji zpřístupňovalo.²⁵ Ztvárnění iluzivní malované architektury dolního nádvoří, vzniklé patrně o několik let dříve, bylo řešeno bohatěji, ale v omezenější barevné škále, z níž zde byla vynechána červená. Architektonický aparát opět využíval motivů malovaných průběžných říms a orámování okenních otvorů šambránami se středovými klenáky a parapetními výplněmi. Na jižní straně, v sousedství pozdně gotického reliéfu, byla odkryta slepá malovaná okna.

Svrchu popsané dekorativní ztvárnění fasád v jednoduchém systému členění i v detailu reflektuje tehdy módní architekturu francouzsky orientovaného klasicismu. Lze se domnívat, že návrh řešení fasád, nejspíš první i druhé etapy, je dílem zatím anonymního autora, který rovněž vypracoval plány pro celkovou přestavbu zámku. Není ovšem jisté, zda původně plánované členění fasád nemělo být provedeno v plastických formách a malovaná fasáda nebyla nakonec zvolena jako levnější řešení. Vzhledem k postupem času neustále se prohlubujícím finančním potížením stavebníka, vedoucím nakonec až k nucené správě nad biskupskými statky, se zdá být ekonomický důvod pro jednodušší malovanou průčelí reálný. Před rekonstrukcí byl stav veškerých vnějších omítek, dlouhodobě neudržovaných, velmi špatný a velké úseky fasád, zejména na západní straně, již omít-

ky neměly vůbec. Pozdně barokní malovaná architektonická výzdoba překrytá vrstvami novějších pačoků, nátěrů i omítek byla v celistvějších a dobře zachovaných úsecích odkryta jen na několika místech. O podobě a členění malby nejlépe vypovídaly nálezoové situace na obou vnitřních nádvořích, v nároží severozápadní flankovací věžice a rovněž na části východního průčelí. Jinak se malovaná výzdoba fasád zachovala jen v jednotlivých, spíše izolovaných fragmentech na různém stupni čitelnosti a sytosti původních barevných odstínů. Velké úseky omítky na jižní, západní a severní straně měly povrch silně zničený erozí a stopy architektonických motivů zde byly dokumentovány pouze ve zlomcích. Na mnoha místech bylo patrné předrývání barevných ploch v omítce.

Malované pozdně barokní fasády zdobily zámek až do další velké stavební úpravy podniknuté nástupcem Filipa Gottharda Schaffgotsche na vratislavském stolci biskupem Hohenlohe-Waldenburg-Bartensteinem v letech 1796–1801. Tehdy bylo vystavěno nové, prostorné schodiště, které zčásti překrylo východní průčelí paláce, a výraznými úpravami prošel také celý prostor starého předhradí, jenž byl adaptován jako vstupní zámekové nádvoří. Úpravy se dotkly i severní zámekové věže s hodinami, která tak dostala dnešní podobu. V báni byla uložena cínová pamětní deska s oslavným textem a se jmény architekta úpravy Jana Kruga a stavitele Jana Georga Ewe.²⁶ Také tato klasicistní přestavba využila malbu jako výrazný prostředek architektonického řešení fasád. Na základě dochovaných fragmentů a stop nalezených zejména na východní straně víme, že iluzivní články ve zjednodušené formě přejímaly tvarosloví starší vrstvy. Vypuštěn však byl prvek lizén a výplňových polí. Horizontálně byly na fasádách vedeny průběžně kordonové a parapetní římsy v úrovni prvního a třetího patra, prázdné plochy byly doplňovány malovanými okny dílem na místě starších oken barokních, dílem v místech původních červených výplňových polí nebo soklu se znázorněnou pásovou rustikou. Namísto výrazné červeně, okru a bílé byla zvolena tlumenější barevnost se základní plochou v modrošedém tónu s mléčně bílými detaily pásových okenních šambrán a říms. Na novostavbě schodišťové haly od nároží branské budovy, vymezené vertikální lizérou tmavě šedé barvy, byly vynechány malované římsy, namísto nichž byl do ploch mezi patry umístěn prvek obdélné výplně.

Doba existence klasicistní šedobílé malované fasády byla podmíněna pravděpodobně její životností. Můžeme předpokládat, že k jejímu zalícení došlo nejpozději kolem poloviny 19. století, což

zřejmě souvisí s nátěrem v tónu růžové s fialovým nádechem, nalezené ve velkých plochách přímo na klasicistní vrstvě. Poslední barevné pojednání mělo barvu olivově zelenou a tento nátěr, značně ušpiněný a barevně degradovaný, použitý na předcházející růžovofialové pouze s mezivrstvou pačoku, bylo možné před započítím rekonstrukce dokumentovat na četných místech.

Hmotová skladba zámku, jak je dnes zachována, je v zásadě výsledkem schaffgotschovských úprav z poslední třetiny 18. století, ale pominout nelze ani významné změny z období pozdějších, které do kompozice malovaných průčelí významně zasáhly. Na nádvořích se jednalo o pozdně empírové vestavby komunikačních traktů – schodiště na dolním nádvoří a chodby k hudebnímu sálu na nádvoří horním. Na východní straně zámku byla na místo původního vnějšího schodiště přistavěna zmíněná klasicistní schodišťová hala, jež zakryla část pozdně barokní malované fasády. Mladší přístavba přiléhá také k jihovýchodní části zámku a do prvního patra severního průčelí branské budovy byl v roce 1924²⁷ umístěn pohledově velmi exponovaný novodobý arkýř. Významná byla také úprava oken, u nichž prakticky ve všech případech došlo ke zvětšení oproti baroknímu formátu. Ani nověji prolomená okna, zejména v přízemí východního průčelí branské budovy, neharmonují s původní koncepcí malovaných fasád.

V loňském roce ukončená rekonstrukce využila jedinečnou možnost po více než dvou stech letech alespoň částečně rehabilitovat pozdně barokní tvář zámku. Zejména hladké vnější fasády, pouze na severovýchodní a části východní strany doplněné u některých oken plastickými nadřímami a parapety, přímo vybízely k obnově někdejšího barevného iluzivního členění. Koncepce obnovy fasád byla stanovena již při prvních etapách rekonstrukčních prací, přičemž k prvotním zájmům patřila zejména snaha o zachování maximálního množství původní hmoty omítek i ostatních prvků a celkové udržení autentického rázu průčelí. Postup spočíval v mechanickém očištění od nesou-

■ Poznámky

²⁵ Viz nálezoovou zprávu z roku 2002. Tomáš VÍTEK: *Jánský Vrch. Průzkum fasád horního nádvoří*, Olomouc 2002, nepublikováno, archiv NPÚ – ÚOP v Olomouci.

²⁶ Slavomíra KAŠPÁRKOVÁ a kol.: *Jánský Vrch. Stavebně-historický průzkum hradu a zámku v Javorníku*, Olomouc 1995, nepublikováno, svazek 1., s. 18–19.

²⁷ Krzysztof PAWLIK: *Příspěvek k dějinám zámku a zámeckého muzea na Jánském Vrchu u Javorníka ve 20. století*, in: Severní Morava, svazek 71, Šumperk 1996, s. 18, pozn. 5.



19



20



21



22



23

Obr. 19. Javorník (okres Jeseník), zámek Jánský Vrch, palác, východní průčelí, detail středověké omítky a zazděného lešeníového kuláče v pohledu z lešení, 2005.

Obr. 20. Javorník (okres Jeseník), zámek Jánský Vrch, severozápadní flankovací věžice, severní fasáda, detail s fragmenty pozdně barokní malby v pohledu z lešení, 2004.

Obr. 21. Javorník (okres Jeseník), zámek Jánský Vrch, branská budova, průčelí, detail trámového věnce (pozůstatku středověkého ochozu) v pohledu z lešení, 2006.

Obr. 22. Javorník (okres Jeseník), zámek Jánský Vrch, palác, východní průčelí, detail omítky s fragmentem malovaného okna v pohledu z lešení, 2005.

Obr. 23. Javorník (okres Jeseník), zámek Jánský Vrch, palác, východní průčelí, detail omítky s fragmentem malovaného erbu pod korunní římsou v pohledu z lešení, 2005.

držných vrstev omítek, pačoků a nátěrů na pozdně barokní malované fasádě a následujícím zpevnění a fixaci nepevných partií a doplnění opadaných míst omítkou identické struktury. Hloubkové zpevnění bylo prováděno vápennou vodou.

S přihlédnutím ke skutečnosti, že pozdně barokní malované fasády se zachovaly značně torzálně (původní barvy byly zčásti stráveny vrstvou vápenné ličky, zčásti degradovány i jinými vlivy, přičemž přihlédnout bylo nutné i k pozdějším stavebním zásahům), byla zvolena pouze náznaková rekonstrukce v tlumenějších, méně intenzivních tónech oproti původní velmi živé barevnosti doložené jak lokálními nálezy, tak zachovanou částí fasády skrytou krovem přístavby schodiště. Upuštěno bylo také od detailnějšího prokreslení

a stínování jednotlivých prvků, které se beztak na očistěných fragmentech až na nepatrné zbytky nedochovalo. Systém architektonických prvků byl v četných opadaných partiích doplněn novou malbou, jež byla s dochovanými částmi plošně scelelena lazurním nátěrem. Na východním průčelí byl rekonstruován znak biskupa Schaffgotsche.

Vedle zámku Jánský Vrch lze připomenout ještě další nálezy malovaných fasád v oblasti moravské části Slezska z poslední doby. Ve všech případech se jednalo o celoplošné malířské pojednání fasády, kde malované prvky suplovaly plastickou architektonickou strukturu. Skutečně plastické články byly aplikovány jen v minimální míře. Zastoupeny jsou shodou okolností tři různé typy staveb: feudální sídlo, sakrální objekt a měštanský dům. První nález byl učiněn na čelním průčelí domu čp. 87 ve Vidnavě, kde byly zjištěny dvě vrstvy omítky s iluzivní malbou. Prvky barokní vrstvy zvýraznily černé linky. Plocha měla velmi světlou fialkovou barvu, pilastry, římsy a šambrány zůstaly bílé. Druhá vrstva pod ní měla růžový nátěr a architektonické prvky v bílé barvě. Charakteristická byla výraznými sluncovými nadokenními motivy. Odkryté fragmenty byly restaurovány²⁸ a analyticky prezentovány na obnovené fasádě. Další objekt s doloženými malovanými fasádami se nachází ve Zlatých Horách a jedná se o barokní kapli sv. Rocha. Její fasády z doby výstavby (1661–1666) měly hlazenou, bíle olíčenou omítku s červenou malbou v podobě nárožní rustiky na lizénách západního průčelí a dekorativních pásků dělicích sokl na obdélníko-

vá pole. Také zde byla ještě v první polovině 18. století natažena druhá vrstva s malbou, následně úpravy po přestavbě ukončené roku 1768 však již byly provedeny pouze bílým vápenným nátěrem na hlazené omítce.²⁹

Relativně malá životnost malovaných fasád způsobuje, že jsou dnes dochovány jen ojediněle. Můžeme však předpokládat, že jejich obliba byla v období baroka a klasicismu ve sledované oblasti daleko větší, než lze dnes soudit na základě spíše zřídka nalezených. Otázkou také je, do jaké míry můžeme iluzivní malby na průčelí považovat pouze za přenos vyšší architektonické formy do méně náročné a rustikální podoby, nebo zda se jedná o svébytný, snad i regionálně podmíněný slohový projev. Malby na fasádě měšťanského domu ve Vidnavě skutečně zlidovělý charakter mají, fasády zámku Jánský Vrch ze 60.–70. let 18. století odkazují ke zcela dobově aktuálním klasicistním předlohám.

■ Poznámky

28 Restaurátorský průzkum provedl PhDr. Lubomír Dvořák v roce 2003.

29 Tomáš VÍTEK: *Zlaté Hory, kaple sv. Rocha. Operativní stavebně-historický průzkum a dokumentace vnějších omítek*, Olomouc 2007, nepublikováno, archiv NPÚ – ÚOP v Olomouci.