

Speciální komentované technologické prohlídky

„Dobrodružství vápna a písku“

vyhodnocení dotazníkové ankety



Zpracovala: Ing. Gabriela Setunská, listopad 2011

Úvod

K zajištění zpětné vazby od návštěvníků, zjištění jejich dalšího zájmu o podobné prohlídky a k vyhodnocení kvality realizovaných prohlídek byl připraven krátký dotazník. Celkové znění dotazníku je uvedeno v příloze. Dotazník byl návštěvníkům předán k vyplnění na konci každé prohlídky. Dotazníkového šetření se zúčastnilo 201 návštěvníků, tedy cca 72% z příchozích návštěvníků. Vyplněné dotazníky byly slosovatelny. Výhrou byly 2 volné vstupenky na zvolenou prohlídkovou trasu Státního Hradu a zámku Bečov nad Teplou.

V dotazníku byly sledovány následující ukazatele:

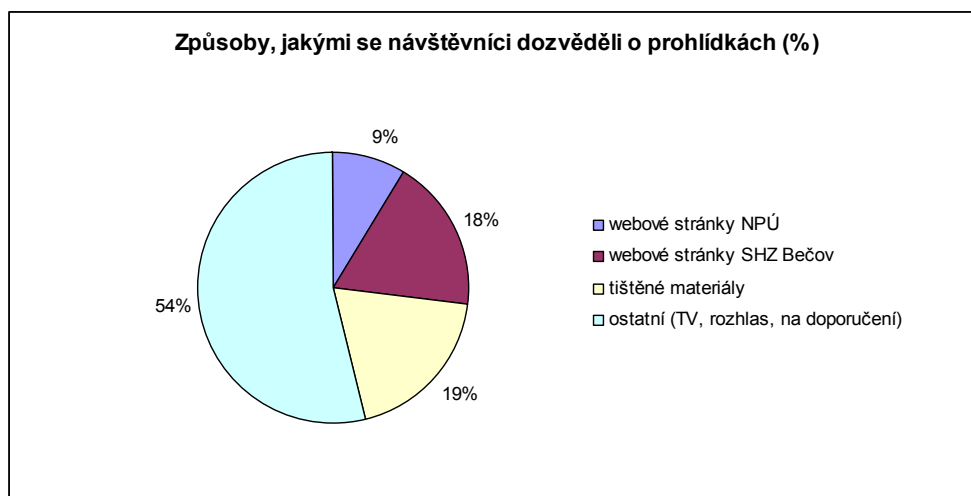
1. Způsob, jakým se návštěvníci dozvěděli o prohlídkách (k dispozici byly 4 varianty)
2. důvod návštěvy prohlídek (k dispozici byly 3 varianty)
3. zájem návštěvníků o jiná témata prohlídek (k dispozici bylo 7 variant)
4. zhodnocení prohlídek z hlediska poutavosti, odbornosti, interaktivnosti a originality (k hodnocení sloužila 5 stupňová škála)
5. případný zájem návštěvníků o realizaci praktických kurzů zaměřených na informace využitelné v praxi při ochraně historických materiálů (otázka byla doplněna až pro červencový a srpnový termín prohlídek)
6. volný prostor pro návrhy, náměty a postřehy

Vyhodnocení dotazníků

K otázce 1 dotazníku

Cílem první dotazníkové otázky bylo zjistit, jaké způsoby propagace prohlídek jsou pro tento typ akce vhodné. Jak je uvedeno v grafu č. 1, více než polovina návštěvníků (54%) se o prohlídkách dozvěděla jinou formou než přes tištěné materiály nebo webové stránky, tedy prvotně volenou formou propagace, a sice zejména na doporučení známých (značný podíl této formy se projevuje zejména v druhém termínu prohlídek), dále prostřednictvím TV (regionální) nebo na základě rozhlasového vstupu. Naopak jednoznačně nejméně (9%) návštěvníků bylo informováno prostřednictvím webových stránek Národního památkového ústavu. Přibližně shodným dílem se na informovanosti návštěvníků o akci podílely webové stránky Státního hradu a zámku Bečova nad Teplou (18%) a tištěné materiály (19%). Tyto výsledky je tedy třeba zohlednit při případné opakované případně dalších podobných akcí.

Graf č.1



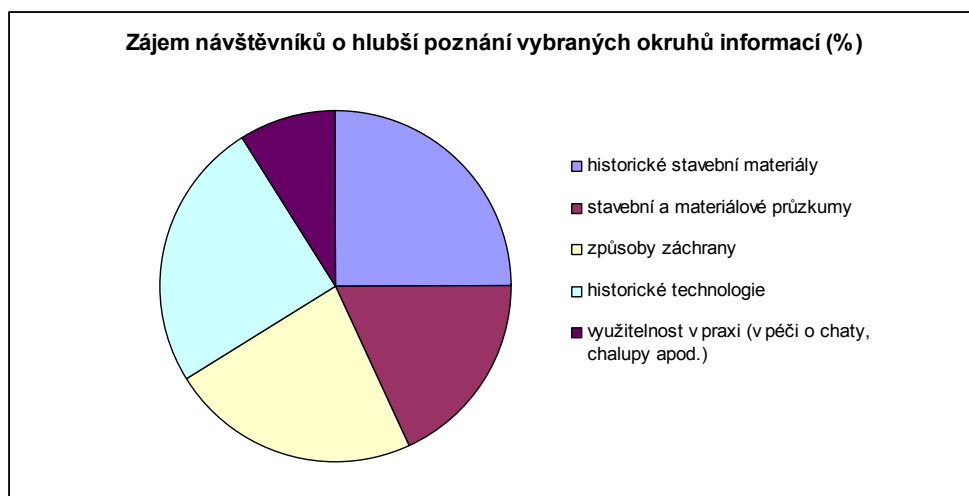
K otázce 2 dotazníku

Speciální prohlídky byly realizovány v prostorách Horního hradu Státního hradu a zámku Bečov nad Teplou, objektu, který byl v rámci těchto prohlídek speciálně otevřen veřejnosti. Cílem druhé otázky bylo tedy zjištění, zda hlavním důvodem návštěvy prohlídek bylo ze strany příchozích netradiční téma prohlídky nebo spíše návštěva jinak běžně nepřístupného objektu. Výsledek dotazníkového šetření upřesnil, že zájem o návštěvu běžně nepřístupných prostor hradu převažoval u 43% dotázaných, neobvyklé téma prohlídky bylo hlavním důvodem návštěvy u 52% dotázaných. Téměř třetina dotázaných však v dotazníku zaškrtnula oba důvody návštěvy. Lze tedy shrnout, že návštěvníky přivedlo na akci převážně netradiční téma prohlídky, avšak při přípravě podobných akcí je třeba mít na zřeteli i atraktivnost zvoleného objektu.

K otázce 3 dotazníku

Scénář prohlídek byl volen tak, aby zahrnoval nejen odborné informace o omítkách, ale aby návštěvníky rovněž srozumitelně seznámil s dalšími specifickými oblastmi, které v rámci tradičních prohlídek státních hradů a zámků nejsou běžně zmiňovány. Cílem třetí otázky bylo tedy zjistit, zda by návštěvníci měli zájem hlouběji se věnovat některému z okruhů zmiňovaných informací. Je snad trochu paradoxním zjištěním, že návštěvníci uvedli nejmenší zájem o informace využitelné v praxi v péči o vlastní objekty (ať již památkově chráněné či nikoli). Souhrnné výsledky jsou uvedeny v grafu č.2. Tento fakt je však trochu v rozporu se závěry uvedené v bodu 6 tohoto šetření. Vzhledem k tomu, že prohlídky byly určeny pro širokou veřejnost je rovněž možné, že výsledky šetření v tomto bodě jsou ovlivněny ne zcela zřejmým pochopením obsahu této otázky, která vyžaduje hlubší orientaci v problému.

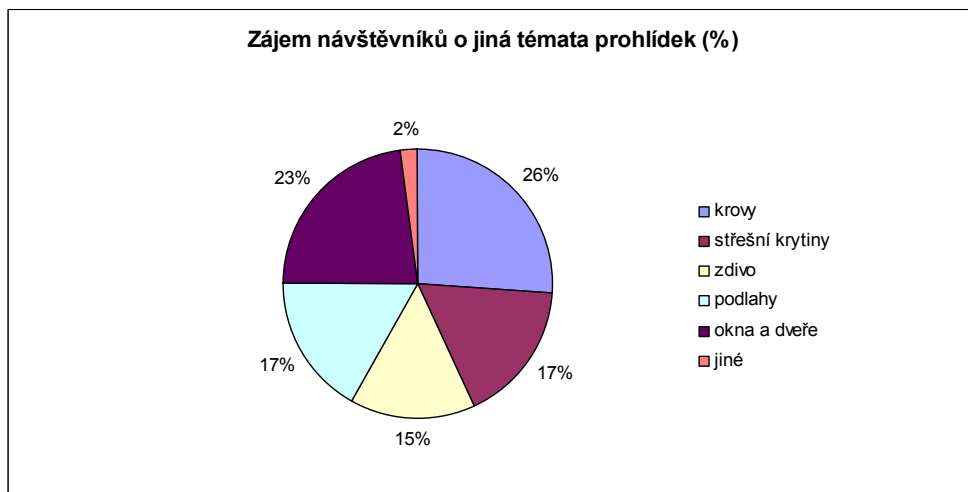
Graf č.2



K otázce 4

Prvním technologicko-materiálovým tématem prohlídek byly omítky. Cílem čtvrté otázky bylo zjistit, zda by návštěvníci měli zájem i o jiná témata prohlídek. Z dotazníků jednoznačně vyplynulo, že ano. Téměř 96% návštěvníků by mělo zájem o více než jedno z uvedených témat, z toho více než 70% návštěvníků o více než 3 témata. Největší zájem u návštěvníků vzbudilo téma krovů (26%), dále pak téma oken a dveří (23%). Téměř stejný podíl zájmu projevíli návštěvníci o téma střešních krytin, zdiva a podlah. Zmiňováno bylo samostatně i téma nástěnných maleb. To svědčí nejen o značném zájmu návštěvníků o technologicko-materiálová témata, ale z výsledků je zřejmé, že sázka na odbornost neježe návštěvníky neodradila, ale stala se atraktivní příležitostí dozvědět se něco hlouběji, něco více, než je laické veřejnosti v určitém stereotypu sodu, na našich státních hradech a zámcích, předkládáno. Souhrnné výsledky jsou uvedeny v grafu č. 3.

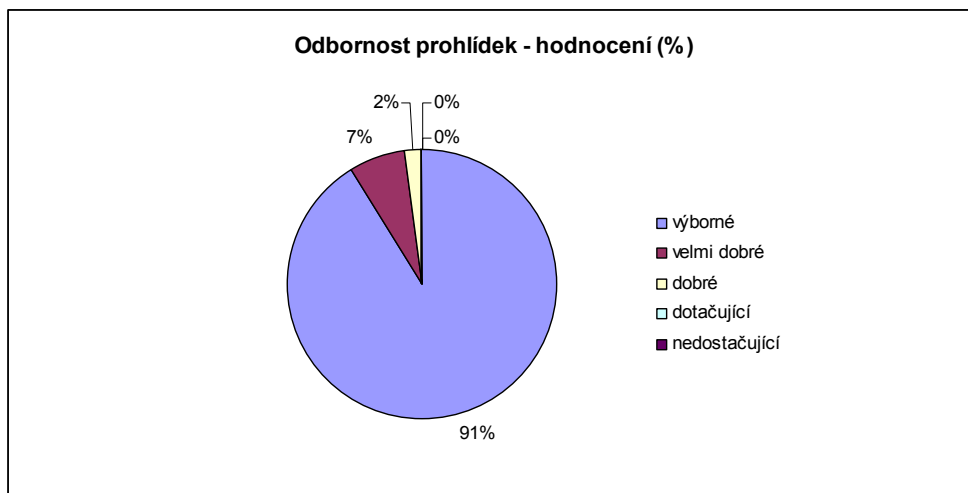
Graf č.3



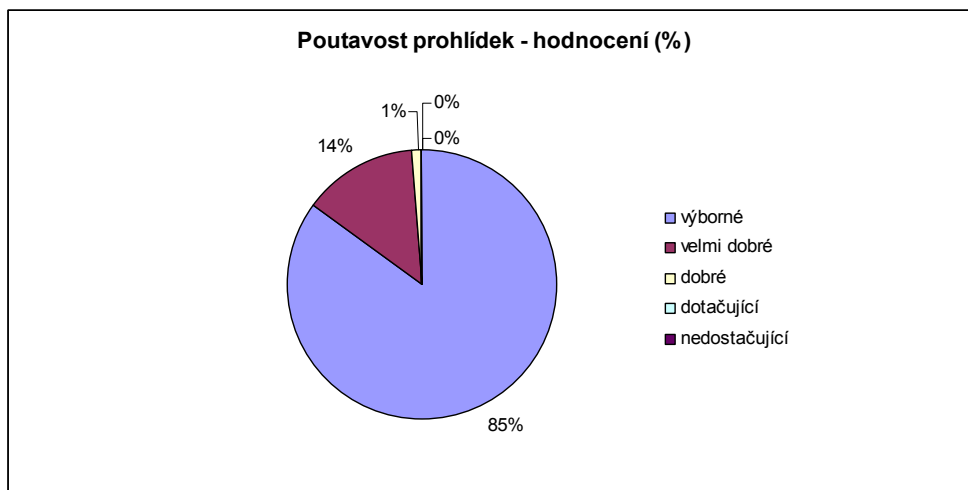
K otázce 5

Pro posouzení kvality realizovaných prohlídek byly v rámci dotazníkového šetření zvoleny ukazatelé - originalita prohlídek, jejich odbornost, interaktivnost a poutavost. Nejlépe byla hodnocena originalita prohlídek (96% dotazovaných hodnotilo stupněm 1 - výborné), dále pak jejich odbornost a poutavost (91% resp. 85% dotazovaných hodnotilo stupněm 1 - výborné). Jako vysoce interaktivní pak hodnotilo prohlídky 71% dotázaných. Výsledky dotazníkového šetření v podstatě kopírují osobní dojem realizátorů prohlídek. Výsledky jsou znázorněny v grafech č.4-7.

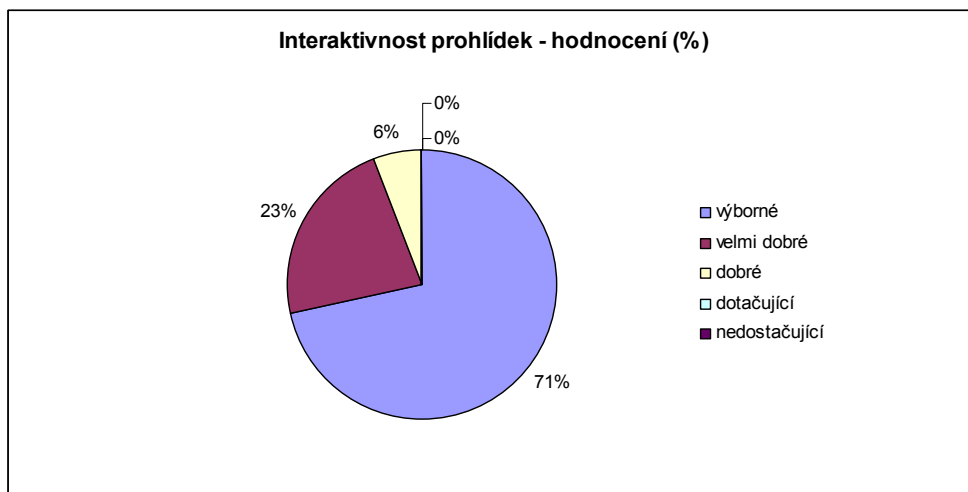
Graf č.4



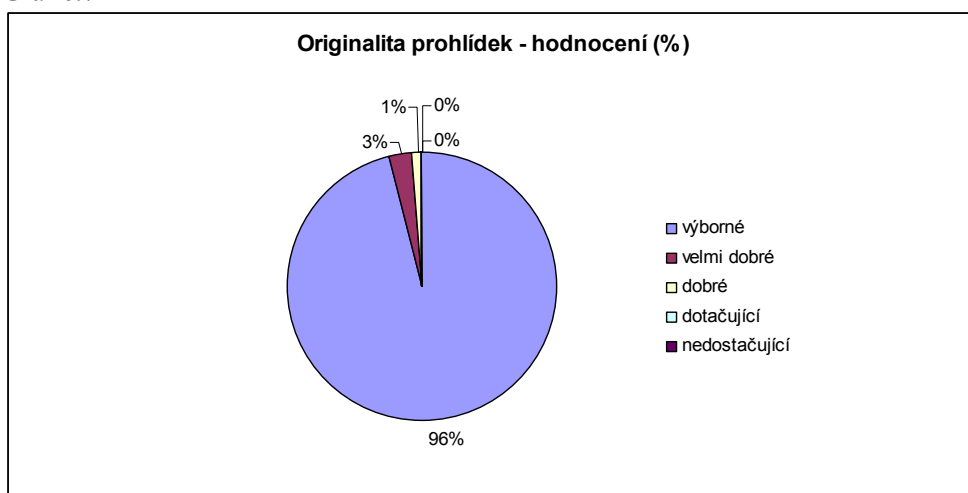
Graf č.5



Graf č.6

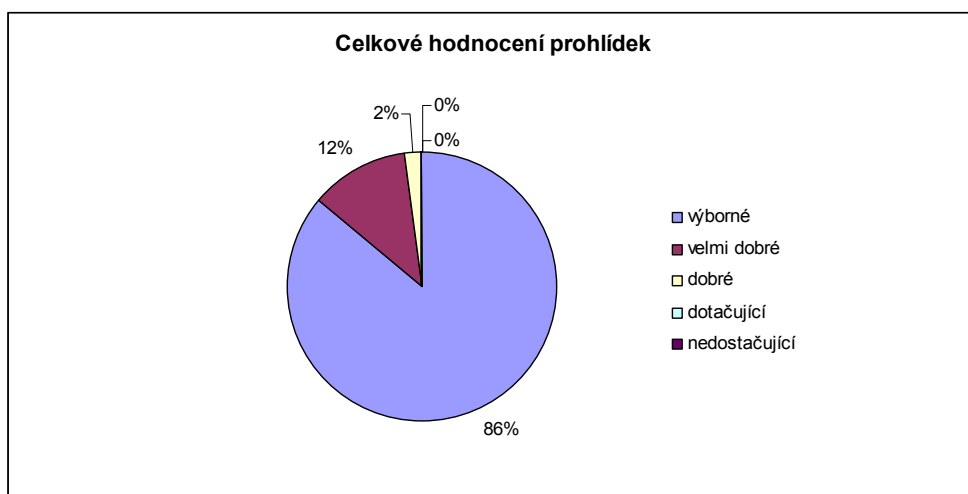


Graf č.7



Z výsledků šetření rovněž vyplývá, že téměř 90% návštěvníků celkově hodnotilo prohlídky jako výborné (viz Graf č. 8)

Graf č.8



K otázce 6

Otázka zájmu o praktické kurzy, které by prohlubovaly a rozšiřovaly znalosti k tématu prohlídek (kurzy zaměřené na informace využitelné v běžné praxi při ochraně omítek) byla volena v souvislosti s potenciální představou realizátorů o dalším rozšíření prohlídek. V rámci dotazníkového šetření se ukázalo, že zájem o tyto kurzy by měla více než polovina návštěvníků (53%). V případě realizace takovýchto kurzů lze tedy zájem veřejnosti očekávat.

K otázce 7

Velmi pozitivní hodnocení prohlídek ze strany návštěvníků podpořil rovněž zájem návštěvníků o pokračování projektu, který byl projevován v průběhu a po skončení jednotlivých prohlídek. Rovněž pak v části 7 dotazníkového šetření, kde byl prostor pro náměty a ohlasy návštěvníků, byly písemně zaznamenány kladné ohlasy návštěvníků. Námátkou lze uvést například: „*Výborné, děkuji za originální zážitek*“, „*Děkujeme za zajímavou prohlídku, pokračujte*“, „*Úžasná prohlídka, děkuji*“, „*Naprostá profesionalita, mimořádná odbornost*“, „*Jen prosím tak dál, tematické prohlídky jsou super*“ apod. Zájem a pozitivní „naladění“ návštěvníků bylo možné zaznamenat i během prohlídky a v jejím závěru, často oceněném potleskem.

Shrnutí

Z výsledků dotazníkového šetření lze vyčíst následující závěry:

- projekt se setkal celkově s velice pozitivním ohlasem široké veřejnosti
- návštěvníci jednoznačně vítají a oceňují technologické prohlídky jako novou, dosud unikátní formu přiblížení památkových objektů
- odborná témata jsou pro širokou veřejnost zajímavá a přitažlivá (návštěvníci projevili jednoznačně zájem nejen o téma omítek, ale i o další témata, jakými jsou krovy, střešní krytiny, okna, dveře apod.)
- za vhodně zvolenou a pro návštěvníky přitažlivou lze považovat i formu prohlídek - tedy spojení teoretického základu s praktickou částí. Dokazuje to vysoce kladné hodnocení ze strany návštěvníků, kteří vysoce ocenili poutavost, originalitu, odbornost i interaktivnost prohlídek.
- návštěvníci mají zájem o samostatné praktické kurzy na daná témata

Projekt lze tedy jednoznačně hodnotit jako úspěšný s vysokým potenciálem k dalšímu rozvoji.

DOTAZNÍK

Vážení a milí návštěvníci prohlídky, děkujeme za vaši návštěvu a prosíme Vás o vyplnění dotazníku.

1. Jak jste se o prohlídkách dozvěděli? Vyberte jednu z možností.

- a. webové stránky Národního památkového ústavu
- b. webové stránky hradu a zámku Bečov nad Teplou
- c. tištěné materiály (letáky, plakát příp. další)
- d. jiné (uveďte).....

2. Jaký byl Váš hlavní důvod pro návštěvu prohlídky? Vyberte jednu z možností.

- a. zajímalo mě netradiční téma prohlídky
- b. chtěl/a jsem vidět nepřístupné prostory Horního Hradu
- c. jiné (uveďte).....

3. V rámci informací, které jsem se dozvěděl/a na prohlídce, by mne více zajímaly informace o: (v případě zájmu o více témat, zaškrtněte více možností)

- a. historických stavebních materiálech
- b. stavebních a materiálových průzkumech
- c. způsobech záchrany
- d. historických technologiích
- e. využitelnosti v praxi (v péči o chaty, chalupy apod.)

4. První prohlídka byla zejména na téma omítek. Jaká jiná témata by Vás ještě zajímala?

V případě zájmu o více témat, zaškrtněte více možností.

- a. krovy
- b. střešní krytiny
- c. zdivo
- d. podlahy
- e. okna a dveře
- f. jiné(uveďte).....

5. Jak byste prohlídku zhodnotili? Vyberte vždy na stupnici od 1-5 k jednotlivých kritériím.

1 - výborné 2 - velmi dobré 3 - dobré 4 - dostatečně 5 - nedostatečné

- a. odbornost.....
- b. poutavost.....
- c. interaktivnost
- d. originalita.....

6. V návaznosti na tyto prohlídky uvažujeme o realizaci praktických kurzů zaměřených na informace využitelné v běžné praxi při ochraně historických omítek. Měli byste o takové kurzy zájem? Zaškrtněte:

- a. ano
- b. ne

Případně doplňte co by Vás na takovém kurzu nejvíce zajímalo:

.....

7. Prosíme o Vaše další návrhy, náměty a postřehy.

Dotazníky budou slosovány. Výherce získá volnou vstupenku pro 2 osoby na vybraný prohlídkový okruh Státního hradu a zámku v Bečově nad Teplou.

KONTAKTNÍ ÚDAJE

Jméno **Příjmení**.....

Adresa.....

Telefon/e-mail.....

Uvedené osobní údaje nebudou poskytnuty pro jiné účely než pro účely tohoto dotazníkového šetření a následného slosování.